



soda**stream**[®]

COLLECTION

soda**stream** E-DUO™

AUTOMATIC SPARKLING
WATER MAKER

REGISTER NOW!
AND UPGRADE
YOUR SODASTREAM
EXPERIENCE

scan or go to
sodastream.com/regED



V PŘÍPADĚ DOTAZŮ NÁS KONTAKTUJTE: **CZ: +420 323 204 204**

V PRÍPADE OTÁZOK NÁS KONTAKTUJTE: **SK: 0850 002 003**

KÉRDÉS ESETÉN FORDULJON HOZZÁNK: **HU: +36 23 330 830**

Čeština 4

Slovenčina 20

Magyar 37

ROZLUČTE SE s jednorázovými plastovými lahvemi



A TĚŠTE SE na dokonalý perlivý zážitek



Patentovaný systém
Quick Connect



Lahve vhodné do
myčky



3 úrovně sycení



Ochranný kryt z
nerezové oceli



Elektrické ovládání
technologií One-Touch

OBSAH

ZÁKLADNÍ POPIS

6

SEZNAMTE SE S VAŠÍM VÝROBNÍKEM

SodaStream E-DUO™ 6

JAK NA TO

8

PŘIPOJENÍ ELEKTRICKÉHO NAPÁJENÍ 8

BOMBIČKA CO₂ QUICK CONNECT 9

VLOŽENÍ LAHVE 10

SYCENÍ 10

ČIŠTĚNÍ A ÚDRŽBA 10

POKYNY PRO UŽIVATELE

12

UŽIVATELSKÝ CERTIFIKÁT 12

INSTALACE 13

PÉČE 15

PRO VAŠI BEZPEČNOST 16

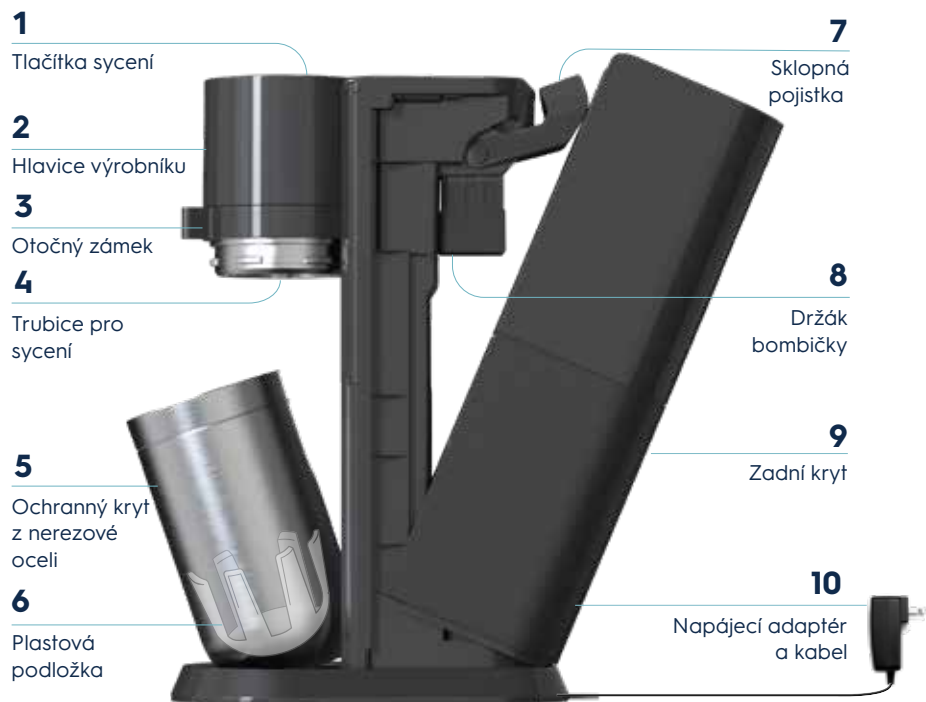
OMEZENÁ ZÁRUKA 17



K zajištění Vaší bezpečnosti si před použitím výrobku perlivé vody přečtěte pokyny k instalaci a bezpečnosti upozornění na stranách 15 a 17. Uložte je na bezpečné místo a předejte dalším uživatelům v případě nutnosti.

Více podrobností a informací o našich výrobních perlivé vody, včetně návodů na používání a odstraňování problémů, najdete na stránce podpory na adrese sodastream.cz

SEZNAMTE SE S VAŠÍM SodaStream E-DUO™



Bombička CO₂ Quick Connect



Plastová lahev na výrobu perlivé vody bez obsahu BPA*



13

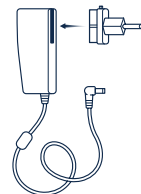
Skleněná karafa

*Zkontrolujte kompatibilitu na obalu lahve.

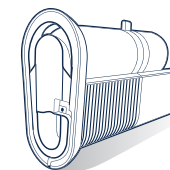
PŘIPOJENÍ ELEKTRICKÉHO NAPÁJENÍ



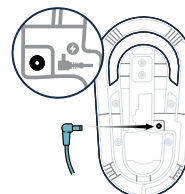
DÁVÁTE PŘEDNOST VIDEO NÁVODU?
OSKENUJTE QR KÓD A DÍVEJTE SE



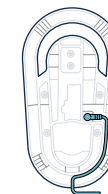
1 K napájecímu adaptéru připojte kolíkovou zástrčku, která vyhovuje vaší běžné zásuvce.



2 Zkontrolujte umístění napájecího kabelu na základně výrobku.



3 Zapojte konektor adaptéru do zdířky v zadní části výrobku.

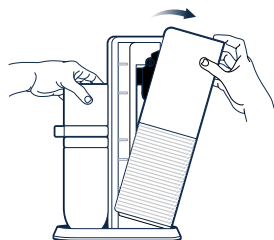


4 Ujistěte se, že je napájecí kabel veden skrz otvor.

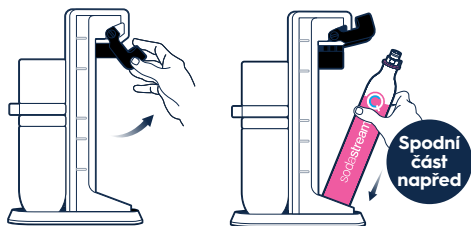
BOMBIČKA CO₂ QUICK CONNECT



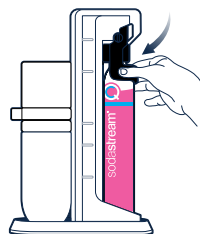
- 1 Odstraňte ochrannou fólii a sejmete krytku.



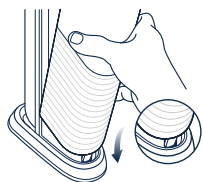
- 2 Opatrně odstraňte zadní kryt.



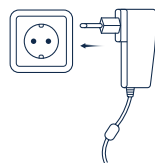
- 3 Odklopte pojistku. Vložte bombičku do výrobku, spodní částí napřed.



- 4 Sklopte pojistku, abyste bombičku zajistili.



- 5 Nasaďte zadní kryt.



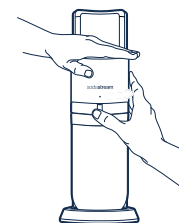
- 6 Adaptér zasuňte do sířové zásuvky. Na 7 sekund se rozsvítí kontrolky.

*Než nainstalujete bombičku, zkontrolujte, zda ve výrobku perlivé vody není umístěna lahev / karafa na výrobu perlivé vody.

VLOŽENÍ LAHVE



- 1 Naplňte skleněnou karafu/lahev na výrobu perlivé vody bez obsahu BPA studenou vodou po rysku maxima.



- 2 Otočte zámek doprava, abyste uvolnili hlavici výrobku, a ta se automaticky zvedne.

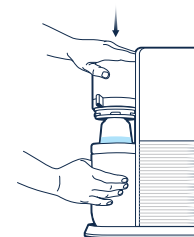
- 1 Příkladně vždy přidávejte až do hotové perlivé vody.



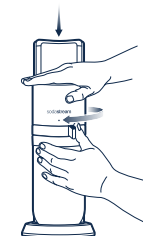
- 3 Vložte skleněnou karafu/ plastovou lahev na výrobu perlivé vody bez obsahu BPA do držáku.



- 4 Zatlačte držák s vloženou lahví směrem k přístroji.



- 5 Stiskněte hlavici výrobku směrem dolů a podržte ji.

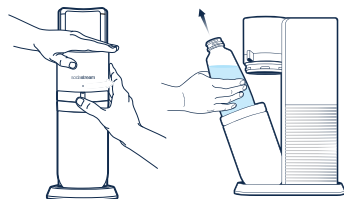


- 6 Otočte zámek doleva, až bude zarovnan se symbolem zavřeného zámku.

SYCENÍ



- 1 Stiskněte tlačítko požadované úrovně sycení. Kontrolka tlačítka sycení přestala blikat? Váš perlivý nápoj je připravený.



- 2 Otočte zámkem doprava, abyste uvolnili hlavici výrobniku, a ta se automaticky zvedne.

ZAREGISTRUJTE SE JIŽ NYNÍ! A POZVEDNĚTE SVŮJ ZÁŽITEK SE SODASTREAM DO VÝŠIN



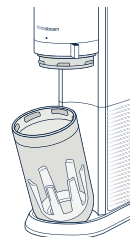
A JE HOTOVO!

Užijte si svůj skvělý perlivý nápoj!

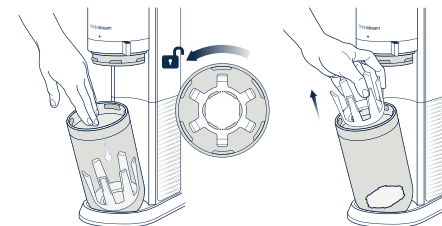


Stisknutím libovolného tlačítka během sycení zastavíte proces sycení.

ČIŠTĚNÍ A ÚDRŽBA



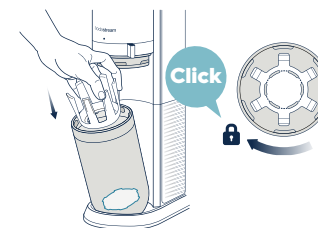
- 1 Držák vyčistěte tak, že jej otevřete a nakloníte k sobě.



- 2 Otočte plastovou podložku proti směru hodinových ručiček a vyjměte ji z držáku.



- 3 Otřete vnitřní i vnější stěny čistým hadříkem.



- 4 Plastovou podložku vložte do držáku a otočte po směru hodinových ručiček, abyste ji zajistili na svém místě.



K čištění nikdy nepoužívejte čisticí prostředky s abrazivním účinkem nebo ostré nástroje. Podle potřeby můžete k šetrnému vyčištění použít jemný tekutý saponát na nádobí a jemný, navlhčený hadřík.

UŽIVATELSKÝ CERTIFIKÁT

**NA JEDNU BOMBIČKU SODASTREAM QUICK CONNECT
NENÍ URČENO K PRODEJI
JE CHRÁNĚNÁ PRO SPOLEČNOST SODASTREAM INDUSTRIES LTD NEBO
JEJÍCH PRIDRUŽENÝCH OSOB.
PATENTOVÁ PŘIHLÁŠKA PODÁNA**

Toto je právně závazný dokument uzavřený mezi společností SodaStream Industries Ltd nebo jejími přidruženými osobami („SodaStream“) a spolřebitelem ohledně práva na užívání bombičky SodaStream Quick Connect („bombička“).

Tato bombička je chráněná pro společnost SodaStream Industries Ltd, přičemž patentová přihláška podána a uplatní se ochrana dalšími právy duševního vlastnictví. Dále v zájmu zajištění bezpečnosti a ochrany zdraví uživatele platí různé směrnice a předpisy, kterými se řídí používání, doplňování, údržba, přezkoušení a opravy bombičky. Společnost SodaStream má zákonem vyžadované teoretické a odborné znalosti nezbytné k tomu, aby nesla odpovědnost za důsledné dodržování předpisů, což lze zajistit pouze v případě, že bude tuto bombičku udržívat, kontrolovat, přezkoušovat a doplňovat tato společnost. Proto je bombička chráněná pro společnost SodaStream a je poskytována pouze pro použití.

1. Po vyprázdnění vraťte bombičku společnosti SodaStream nebo oprávněnému distributorovi společnosti SodaStream výměnou za plnou bombičku, a to pouze za cenu doplnění plynem. Tento certifikát bude závazný i pro používání každé následné bombičky.
2. Doplňování prázdných bombiček třetími stranami může vést k porušení práv duševního vlastnictví společnosti SodaStream, včetně patentů a dalších proprietárních práv, může být riskantní a vést k porušení některých zákonů. Společnost SodaStream zaručuje bezpečnost pouze u bombiček, které sama doplnila a které jsou opatřeny pečeti ventilu SodaStream chránící proti neoprávněné manipulaci. Nesmíte odstranit ani změnit žádná proprietární oznámení uvedená na bombičkách nebo poskytovaná spolu s nimi.
3. Pokud vrátíte bombičku společnosti SodaStream nebo oprávněnému distributorovi společnosti SodaStream, aniž byste ji vyměnili za plnou, budete mít nárok na vrácení poplatku ve výši 2 EUR nebo ekvivalentní částky v místní měně.
4. Bombičku lze společně s tímto uživatelským certifikátem převést na třetí stranu za předpokladu, že se třetí strana zaváže k dodržování podmínek a vlastnických práv uvedených v tomto dokumentu. Držení tohoto uživatelského certifikátu prokazuje právo jejího držitele používat jednu bombičku za podmínek uvedených v tomto dokumentu.

S případnými dotazy se obraťte na adresu SodaStream International BV, Dongenseweg 200, 5047 SH, Tilburg, Nizozemsko.

**Skladujte produkt na bezpečném místě.
www.sodastream.cz**

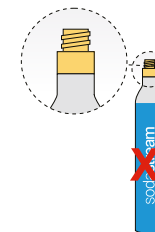
INSTALACE SODASTREAM® BOMBIČKA CO₂ QUICK CONNECT

Upozorňujeme, že SodaStream E-DUO™ lze používat se SodaStream® bombičkami CO₂ Quick Connect a **NELZE** je používat se SodaStream® bombičkami se šroubovacím systémem.

SODASTREAM® BOMBIČKA
CO₂ QUICK CONNECT



NEKOMPATIBILNÍ SODASTREAM®
BOMBIČKA CO₂



PŘIPOJENÍ ELEKTRICKÉHO NAPÁJENÍ

K napájecímu adaptéru připojte kolíkovou zástrčku, která vyhovuje vaší běžné zásuvce. Zkontrolujte umístění napájecího kabelu na základně výrobniku. Zapojte konektor adaptéru do zdířky v zadní části výrobniku. Ujistěte se, že je napájecí kabel veden skrz otvor.

INSTALACE BOMBIČKY CO₂

1. Umístěte výrobnik perlivé vody SodaStream E-DUO™ na rovnou, pevnou plochu ve svislé poloze. Otočte zámek doprava do odemčené polohy. Hlavice výrobniku se automaticky vysune nahoru.

2. Držák se otevře. Opatrně nakloňte ochranný kryt směrem dopředu a vyjměte skleněnou karafu/ plastovou lahev na výrobu perlivé vody SodaStream®, pokud je vložena do výrobniku perlivé vody SodaStream®.

UPOZORNĚNÍ! Nikdy neinstalujte ani nevyměňujte bombičku CO₂ Quick Connect, když je ve výrobniku perlivé vody nainstalovaná skleněná karafa nebo lahev na výrobu perlivé vody. Může tím dojít k prasknutí skleněné karafy nebo plastové lahve na výrobu perlivé vody.

3. Vraťte ochranný kryt do svislé polohy, stiskněte hlavici výrobniku dolů a přidržte v této pozici. Otočte zámkem doleva, dokud nezacvakne v uzamčené poloze.

4. Opatrně uvolněte zadní kryt z výrobniku perlivé vody a odstraňte jej.

5. Sejměte plastový obal a krytku ze SodaStream® bombičky CO₂ Quick Connect.

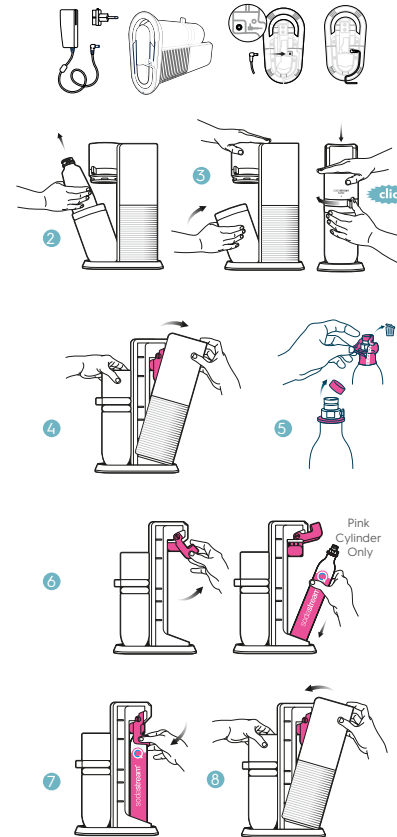
6. Odklopte pojistku. Vložte bombičku CO₂ Quick Connect do zadní části výrobniku perlivé vody.

UPOZORNĚNÍ! Nikdy nepoužívejte SodaStream® bombičku CO₂ Quick Connect, pokud jeví známky poškození.

7. Sklopte pojistku.

8. Nasad'te zadní kryt zpět. Nyní je výrobnik připraven k použití.

9. Zástrčku zasuňte do zásuvky. Tlačítka se rozsvítí. Používejte výhradně originální napájecí adaptér SodaStream®.



SYCENÍ

KOMPATIBILNÍ POUZE S NÁSLEDUJÍCÍMI VÝROBKY:

Zkontrolujte kompatibilitu na obalu lahve.



**Skleněná karafa na výrobu perlivé vody SodaStream®
/ Plastová lahev na výrobu perlivé vody SodaStream®**

1. Naplňte skleněnou karafu/plastovou lahev na výrobu perlivé vody SodaStream® studenou vodou po rysku maxima.

UPOZORNĚNÍ! K sycení používejte POUZE čistou a pitnou vodu. Jiné tekutiny mohou znečistit a zablokovat vnitřní části, což může způsobit nadměrný tlak, poškození lahve při sycení a závažná zranění. Nikdy nepoužívejte výrobek k přípravě perlivé vody, pokud jste do lahve již přidali příchut.

2. Umístěte výrobek perlivé vody SodaStream E-DUO™ na rovnou, pevnou plochu ve svislé poloze. Otočte zámek doprava do odemčené polohy. Hlavice výrobku se automaticky vysune nahoru. **UPOZORNĚNÍ! Nikdy nepoužívejte výrobek s prasklou trubicí pro sycení vody. Může tím dojít k nadměrnému tlaku, poškození karafy/lahve a vážnému zranění.** Nakloňte ochranný kryt dopředu a vložte skleněnou karafu/plastovou lahev na výrobu perlivé vody do držáku. Vraťte držák do svislé polohy.

3. Stiskněte hlavici výrobku dolů a přidržte v této pozici. Otočte zámkem doleva, dokud nezacvakne v uzamčené poloze.

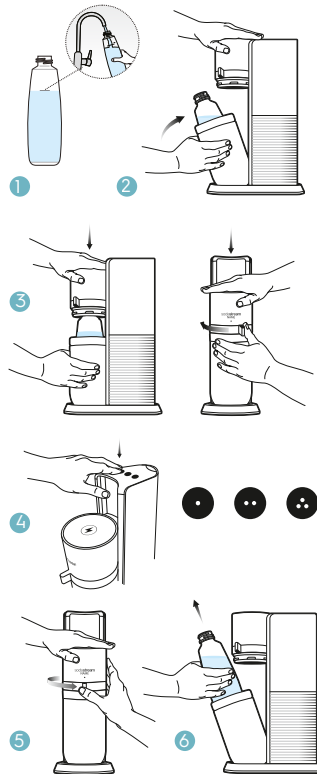
4. Pro nasycení, stiskněte jedno ze tří tlačítek podle požadované úrovně nasycení
 - Levé tlačítko (jedna bublinka) pro jemnou perlivost
 - Prostřední tlačítko (dve bublinky) pro střední perlivost
 - Pravé tlačítko (tři bublinky) pro vysokou perlivostpři nasycování můžete slyšet uvolnění plynu, což je normální zvuk uvolňování tlaku.

Stisknutím jakéhokoli tlačítka během nasycování se proces při nasycování zastaví.

5. Jakmile dosáhnete požadované úrovně perlivosti, počkejte 3 sekundy a otočte páku nasycovací láhve doprava do odemčené polohy, dokud hlava nasycovací láhve začne stoupat. Při otáčení do odemčené polohy uslyšíte bezpečné uvolňování nadbytečného plynu z nasycovací láhve ze skla / plastové nasycovací láhve.

6. Nakloňte ochranný kryt SodaStream vpřed a vyjměte nasycovací láhev ze skla / plastové nasycovací láhve ze zařízení SodaStream® E-DUO™ na perlivou vodu.

7. Nalijte a vychutnejte si čerstvý perlivý nápoj!



Poznámka: Ve vodě se při sycení velmi studené vody mohou objevit krystalky ledu. Jakýkoli vzniklý led roztaje.

PÉČE

PÉČE O VÝROBNÍK PERLIVÉ VODY SodaStream E-DUO™

- K čištění nikdy nepoužívejte čisticí prostředky s abrazivním účinkem nebo ostré nástroje. Podle potřeby můžete k šetrnému vyčištění použít jemný tekutý saponát na nádobí a jemný, navlhčený hadřík.
- Rozlité tekutiny otřete, aby základna zůstala suchá.
- Neponořujte do vody a nemýjte v myčce nádobí. V opačném případě hrozí vážné poškození vašeho výrobku perlivé vody.

PÉČE O SKLENĚNOU KARAFU NA VÝROBU PERLIVÉ VODY

- Skleněnou karafu SodaStream® lze mýt v myčce nádobí.

PÉČE O PLASTOVOU LAHEV NA VÝROBU PERLIVÉ VODY

- Plastové lahve na výrobu perlivé vody, které „nelze mýt v myčce“, opláchněte studenou nebo vlažnou vodou. **UPOZORNĚNÍ! Nevystavujte teplotě nad 50 °C. Nikdy nemýjte ani neoplachujte v horké vodě. Nemýjte v myčce nádobí.**
- Plastové lahve na výrobu perlivé vody, které „lze mýt v myčce“, myjte v myčce nebo opláchněte studenou nebo vlažnou vodou. **UPOZORNĚNÍ! Nevystavujte teplotám nad 70 °C/158 °F.**

PRO VAŠI BEZPEČNOST

ULOŽTE SI TYTO POKYNY A POSKYTNĚTE JE PŘÍPADNÝM DALŠÍM UŽIVATELŮM.

UPOZORNĚNÍ! Před použitím výrobku perlivé vody si pozorně přečtěte tyto důležité bezpečnostní pokyny, aby se snížilo riziko zranění osob nebo poškození vašeho výrobku.

Pokud budou výrobek používat další osoby, je nezbytné zajistit, aby jej dokázali bezpečně obsluhovat. Jakékoli servisní úkony nebo opravy smí provádět pouze autorizovaný servisní zástupce SodaStream.

Výrobek perlivé vody je určen pouze pro osoby starší 12 let. Osoby s omezenými tělesnými nebo duševními schopnostmi smí výrobek používat pouze pod dohledem dospělé osoby odpovědné za jejich bezpečnost a poté, co jim jsou předány pokyny týkající se bezpečného používání výrobku.

ABY SE SNÍŽILO RIZIKO VÁŽNÉHO PORANĚNÍ NEBO POŠKOZENÍ

PŘÍSTROJE PRO VÝROBU PERLIVÉ VODY BĚHEM SYCENÍ:

- Výrobek perlivé vody používejte pouze ve vzpřímené poloze, na rovné, stabilní ploše.
- Neumisťujte výrobek perlivé vody na horkou plochu (např. troubu/sporák) a nikdy jej nepoužívejte v blízkosti ohně nebo na přímém slunečním světle.
- K sycení používejte vždy jen čistou a pitnou vodu.
- Nikdy nepoužívejte výrobek k přípravě perlivé vody po přidání příchutě. Ostatní tekutiny (s výjimkou vody) mohou znečistit a zablokovat vnitřní části, což může způsobit nadměrný tlak a poškození lahve při sycení.
- Nepoužívejte výrobek perlivé vody, pokud je trubice pro sycení vody prasklá, poškozená nebo chybí.
- Zkontrolujte správné umístění skleněné karafy/plastové lahve na výrobu perlivé vody, než aktivujete sycení.
- Nemanipulujte s výrobníkem ani se nepokoušejte otevřít držák během sycení.
- Nepoužívejte výrobek k přípravě perlivé vody, pokud je skleněná karafa/plastová lahev na výrobu perlivé vody prázdná.

BOMBIČKA CO₂

Abyste snížili riziko nebezpečí úniku CO₂, zranění osob nebo poškození majetku, dodržujte následující:

- Neinstalujte bombičku CO₂ do výrobniku perlivé vody, když je vložena lahev na výrobu perlivé vody.
- Nepoužívejte výrobnik, pokud jeví známky poškození. Zkontrolujte bombičku CO₂ a ventil bombičky CO₂ před použitím, zda-li není promáčknutá, propichnutá nebo jinak poškozená. V případě poškození bombičku nepoužívejte a obraťte se na zástupce autorizovaného servisu SodaStream.
- Nesazte se jakkoli zasahovat do bombičky CO₂. Nepropichujte ji, nevhazujte do ohně ani neodstraňujte ventil.
- Nevystavujte bombičku CO₂ teplotám nad 50 °C/120 °F. Chraňte před sluncem. Skladujte na dobře větraném místě.
- Nevyjímejte bombičku CO₂ z výrobniku perlivé vody, když je výrobnik v provozu.
- Nemanipulujte s bombičkou CO₂ ani ji nevyjímejte, když odpouští CO₂ (během uvolňování zámku).
- V případě úniku CO₂ místnost vyvětrejte, dýchejte čerstvý vzduch, a pokud cítíte nějaké obtíže, okamžitě vyhledejte lékařskou pomoc.

SKLENĚNÁ KARAFKA SODASTREAM

Abyste snížili riziko nebezpečí závady lahve, při níž může dojít ke zranění osob nebo poškození majetku, dodržujte následující.

- Nepoužívejte skleněnou karafu, pokud je prasklá, otlučená nebo jakkoli poškozená. Takovou skleněnou karafu okamžitě zlikvidujte a vyměňte za novou.
- Nepoužívejte jinou skleněnou karafu mimo originální skleněnou karafu SodaStream, která je vhodná pro výrobnik SodaStream E-DUO™.
- Nevystavujte skleněnou karafu extrémním teplotám (např. nenalévejte do studené skleněné karafy horkou vodu).
- Nevkládejte skleněnou karafu do mrazničky nebo do extrémního chladu pod 1 °C/34 °F.
- **VAROVÁNÍ! Ve vzácném případě, kdy by skleněná karafa praskla během výroby perlivé vody ve vašem výrobniku, neotevírejte ochranný kryt na výrobu perlivé vody.** Jakékoli skleněné střepy se bezpečně uloží uvnitř držáku. Obraťte se na zástupce zákaznického servisu společnosti SodaStream.

PLASTOVÁ LAHEV NA VÝROBU PERLIVÉ VODY

Abyste snížili riziko poškození lahve, , při němž může dojít ke zranění osob a poškození majetku:

- Plastové lahve na výrobu perlivé vody, které nejsou označeny ikonou „lze mýt v myčce“, nevystavujte teplotám nad 50 °C/120 °F. Nikdy nemýjte a neoplachujte v horké vodě. Nemýjte v myčce nádobí.
- Plastové lahve na výrobu perlivé vody, které jsou vhodné pro mytí v myčce, nevystavujte teplotám nad 70 °C/158 °F.
- Plastové lahve na výrobu perlivé vody neumísťte do blízkosti zdrojů tepla, jako jsou trouby/ sporáky.
- Nenechávejte plastovou lahev na výrobu perlivé vody ve vozidle.
- Nevkládejte plastovou lahev na výrobu perlivé vody do mrazničky nebo do extrémního chladu pod 1 °C/34 °F.
- Nepoužívejte plastovou lahev na výrobu perlivé vody, pokud je poškozená, deformovaná, změnil tvar, je poškrábaná, oděšená nebo vybledlá.
- Nepoužívejte plastovou lahev na výrobu perlivé vody po datu její použitelnosti.
- Perlivou vodu připravujte pouze s plastovou lahví na výrobu perlivé vody, která je speciálně navržena a určena pro tento výrobnik perlivé vody, viz strana 6 výše.

BEZPEČNÉ POUŽÍVÁNÍ ELEKTRICKÝCH SPOTŘEBIČŮ:

Při používání elektrických spotřebičů je nutné vždy dodržovat níže uvedená bezpečnostní opatření pro snížení rizika vzniku požáru, úrazu elektrickým proudem a zranění osob:

- K ochraně před úrazem elektrickým proudem NEUMÍŠTĚTE kabel, zástrčku ani výrobnik perlivé vody SodaStream E-DUO™ do vody nebo do jakýchkoli tekutin.
- Výrobnik perlivé vody SodaStream E-DUO™ NEPOUŽÍVEJTE, pokud je poškozený kabel nebo zástrčka.
- NENECHÁVEJTE kabel viset přes okraje stolu nebo pultu, aby se dotýkal horkého povrchu.
- Výrobnik perlivé vody SodaStream E-DUO™ NEPOUŽÍVEJTE ve venkovním prostředí. Používejte výhradně napájecí adaptér a napájecí kabel dodané s výrobnikem perlivé vody SodaStream E-DUO™. Použití jiného napájecího adaptéru nebo napájecího kabelu může poškodit výrobnik perlivé vody SodaStream E-DUO™ a napájecí adaptér. Je-li napájecí adaptér (včetně napájecího kabelu a zástrčky) poškozen, kontaktujte místní zákaznický servis společnosti SodaStream a požádejte o výměnu.

VAROVNÉ IKONY NA LAHVI



Čtěte návod k použití



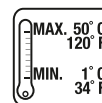
Závada na lahvi
může způsobit zranění



Nikdy nepoužívejte
po datu spotřeby



Nikdy nemýjte v
myčce nádobí



Nikdy nevystavujte teplotám vyšším než
50 °C/120 °F nebo nižší než 1 °C/34 °F



Určeno pouze pro
sycení pitné vody



Nikdy nepoužívejte poškozené
nebo deformované lahve

PRO LAHVE VHODNÉ DO MYČKY NÁDOBÍ



Nikdy nevystavujte teplotám nad
70 °C / 158 °F nebo pod 1 °C / 34 °F.



Lze mýt v myčce nádobí.

OMEZENÁ ZÁRUKA SODASTREAM®

VÝROBNÍKY PERLIVÉ VODY SODASTREAM

Věnovali jsme značné úsilí tomu, abychom vám výrobnik perlivé vody dodali v dobrém stavu. Společnost SodaStream poskytuje záruku na vady a zpracování výrobniku perlivé vody pro běžné domácí používání v délce 2 (dva) roky od data nákupu, a to v souladu s podmínkami uvedenými v této omezené záruce. Doporučujeme Vám, abyste zaregistrovali Váš výrobnik perlivé vody on-line na adrese www.sodastream.com a vyplnili formulář pro registraci výrobku, který na webové stránce najdete.

Pokud dojde k poruše vašeho výrobniku perlivé vody v záruční lhůtě a usoudíme, že tento problém je zaviněn nesprávným zpracováním nebo materiály, společnost SodaStream jej zdarma opraví nebo vymění podle uvážení společnosti SodaStream v rámci omezení stanovených v této záruce. Společnost SodaStream může vyměnit váš výrobnik perlivé vody za repasovaný výrobnik perlivé vody nebo odpovídající model, pokud váš konkrétní model již není k dispozici. Nebudou poskytovány žádné peněžité náhrady. Tato omezená záruka je k dispozici pro spotřebitele, kteří si zakoupili výrobnik perlivé vody pro osobní, rodinné nebo domovní použití.

Tato záruka se NEVZTAHUJE na škody výrobníků perlivé vody, které jsou způsobeny:

- Nesprávným použitím, zneužitím, úpravou výrobniku perlivé vody nebo komerčním používáním.
- Sycením jiných kapalin než vody.
- Normálním opotřebením (např. vyblednutí).
- Vadami výrobku, které byly zčásti nebo zcela způsobeny úpravou, demontáží nebo opravou výrobniku perlivé vody v servisu mimo autorizované servisní středisko SodaStream.
- Použitím bombiček CO₂ nebo lahví na výrobu perlivé vody, které nebyly schváleny společností SodaStream pro použití s vašim výrobníkem perlivé vody.
- Použitím výrobniku perlivé vody s adaptérem připojeným k ventilu bombičky nebo k výrobniku perlivé vody.
- Použitím lahve na výrobu perlivé vody po době použitelnosti.
- Nehodami, dodávkou nebo čímkoli jiným než běžným domovním použitím.

Tato záruka se NEVZTAHUJE na lahve na výrobu perlivé vody a bombičky CO₂.

Společnost SodaStream nenese žádnou odpovědnost za náhodné či následné škody. Jediným a výlučným nápravným prostředkem spotřebitele bude oprava či výměna podle podmínek této záruky. Některé místní zákony vyloučení či omezení těchto škod neumožňují, proto se na vás výše zmíněné nemusí vztahovat. Do té míry, v níž je tato záruka v rozporu s místními zákony, bude tato záruka považována za upravenou tak, aby v souladu s takovými místními zákony byla.

Můžete mít i jiná práva, která se mění podle místních zákonů. Výhody, které tato záruka spotřebitelům poskytuje, jsou kromě jiných práv a náprav skutečností, které mohou spotřebitelé náležitě v souladu se zákony souvisejícími s tímto výrobníkem perlivé vody.

JAK ZÍSKAT ZÁRUČNÍ SERVIS PRO VÝROBNÍK PERLIVÉ VODY

Pokud váš výrobnik perlivé vody potřebuje záruční servis, kontaktujte zákaznický servis společnosti SodaStream na adrese www.sodastream.com. Zástupce společnosti SodaStream vám poskytnou konkrétní pokyny, jak můžete domluvit odeslání vašeho výrobniku perlivé vody na vaše náklady do jednoho z našich autorizovaných servisních středisek. Poskytovat záruční opravy nebo servis vašeho výrobniku perlivé vody smí pouze společnost SodaStream nebo její zástupci.

MIMOZÁRUČNÍ SERVIS

Pokud společnost SodaStream nebo její autorizovaní zástupci rozhodnou, že se záruka na závadu nebo poškození vašeho výrobniku perlivé vody nevztahuje, společnost SodaStream výrobnik perlivé vody opraví pouze po úhradě stanovené ceny za opravu.

SODASTREAM BOMBIČKY CO₂ QUICK CONNECT

Váš výrobnik perlivé vody byl navržen pro použití se SodaStream® bombičkami CO₂ Quick Connect. Použití jiných bombiček CO₂ se nedoporučuje, protože nemusejí být kompatibilní s výrobníkem perlivé vody SodaStream®. Na škody způsobené použitím jiné bombičky než SodaStream® CO₂ Quick Connect nebo použitím SodaStream® bombičky CO₂ Quick Connect v rozporu s pokyny v tomto návodu k použití se záruka nevztahuje.

SodaStream® bombička CO₂ Quick Connect je poskytována na základě uživatelského certifikátu.

Certifikát vám umožňuje vyměnit prázdnou bombičku za plnou za cenu pouze náplně CO₂.

SKLENĚNÁ KARAFKA / PLASTOVÁ LAHEV NA VÝROBU PERLIVÉ VODY SODASTREAM

Váš výrobnik perlivé vody byl navržen pro použití s kompatibilními skleněnými karafami/plastovými lahvemi na výrobu perlivé vody. Na škody způsobené použitím jiné skleněné karafy/plastové lahve pro výrobu perlivé vody než kompatibilní skleněné karafy/plastové lahve pro výrobu perlivé vody SodaStream® v rozporu s pokyny v tomto návodu k použití se nevztahuje záruka.

Skleněné karafy/plastové lahve pro výrobu perlivé vody SodaStream lze zakoupit od autorizovaných prodejců společnosti SodaStream.

PROHLÁŠENÍ O SHODĚ PRO ZAŘÍZENÍ TŘÍDY FCC B

Toto zařízení splňuje podmínky části 15 směrnic FCC. Používání podléhá následujícím dvěma podmínkám:

1. Toto zařízení nesmí způsobovat škodlivé rušení.
2. Toto zařízení musí být schopno přijímat jakékoli rušení, včetně rušení, které může způsobovat nežádoucí provoz.

Poznámka: Toto zařízení bylo testováno a bylo zjištěno, že splňuje limity určené pro digitální zařízení třídy B podle části 15 smernic FCC. Uvedené limity jsou stanoveny tak, aby poskytovaly přiměřenou ochranu před škodlivým rušením v domovních instalacích. Toto zařízení vytváří, využívá a může vyzařovat vysokofrekvenční energii, a není-li instalováno a používáno v souladu s uvedenými pokyny, může způsobovat škodlivé rušení rádiových komunikací. Přesto nelze zaručit, že se v konkrétní instalaci rušení nevyskytne. Pokud zařízení způsobuje škodlivé rušení rozhlasového nebo televizního příjmu, které je možné stanovit vypnutím a zapnutím zařízení, uživatel se doporučuje, aby se rušení pokusil odstranit jedním nebo více z níže uvedených opatření:

- Přesměrováním nebo přemístěním přijímací antény.
- Zvýšením odstupe mezi zařízením a přijímačem.
- Připojením zařízení do zásuvky jiného obvodu, než je obvod, ke kterému je připojen přijímač.
- Konzultací s prodejcem nebo zkušeným rozhlasovým/televizním technikem.

OBCHODNÍ PODMÍNKY PRO VŠECHNY SPOTŘEBITELE S VÝJIMKOU SPOTŘEBITELŮ V USA

Veškeré nároky, stížnosti, žádosti o rozsouzení nebo právní kroky související jakkoli s vašim výrobníkem perlivé vody, plastovou lahví na výrobu perlivé vody nebo bombičkou CO₂ Quick Connect se řídí a koncipují v souladu s místními zákony země, v níž byl výrobnik perlivé vody SodaStream® zakoupen.

POKYNY PRO LIKVIDACI VÝROBKU

Skleněné karafy/plastové lahve na výrobu perlivé vody, které jsou poškozené nebo po konci použitelnosti, likvidujte v souladu s místními zákony o recyklaci. Balení, v nichž jsou výrobky SodaStream dodávány, jsou vyrobeny z recyklovatelných materiálů. Další informace o recyklaci vám poskytnou místní orgány.

INFORMACE O PARAMETRECH STROJE

Maximální provozní tlak: 116 psi/8 bar

Maximální povolená pracovní teplota: 40 °C/104 °F

ELECTRICKÁ SPECIFIKACE:

Vstupní napětí: 24 V DC

Max. proud: 0,5 A

Max. spotřeba elektrické energie: 12 W

Používejte výhradně napájecí adaptér a napájecí kabel dodaný s výrobníkem perlivé vody SodaStream E-DUO™.

Při použití jiného napájecího adaptéru nebo napájecího kabelu hrozí poškození výrobniku perlivé vody a napájecího adaptéru. Pokud je napájecí adaptér (včetně napájecího kabelu a zástrčky) poškozen, kontaktujte místní zákaznický servis společnosti SodaStream a požádejte o výměnu.

SodaStream® je registrovanou známkou společnosti SodaStream (Switzerland) GmbH nebo její partnerovi.

DAJTE ZBOHOM jednorazovým plastovým fľašiam



A VYCHUTNAJTE SI dokonale perlivý zážitok



Patentovaný Quick-Connect systém



Fľaše vhodné do umývačiek riadu



3 predvolené úrovne sýtenia



Držiak fľaše z nehrdzavejúcej ocele




Elektrické ovládanie technológiou One-Touch

OBSAH

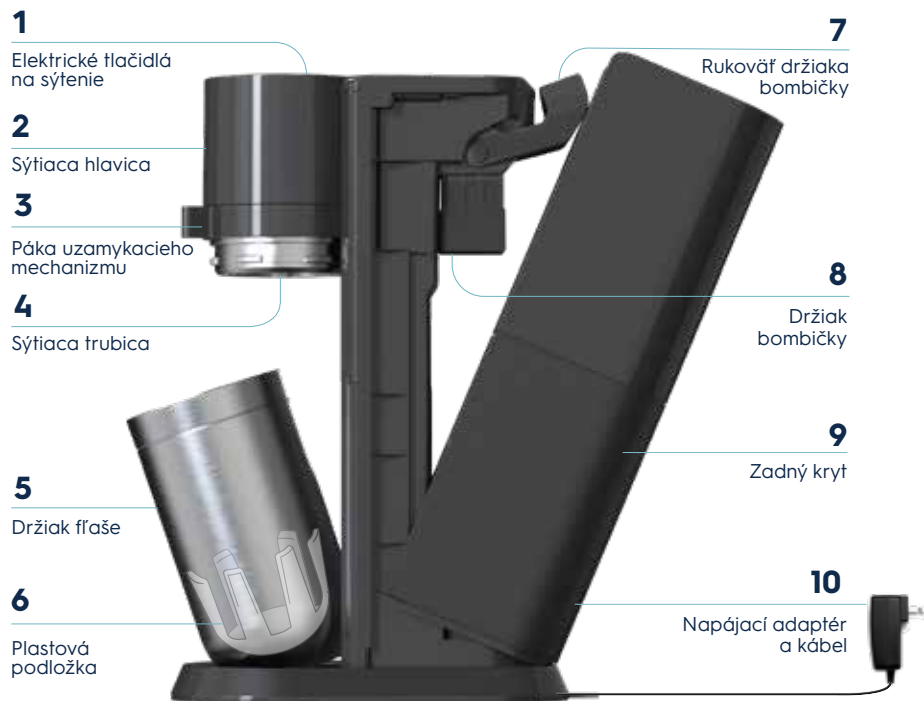
VŠETKO POTREBNÉ PRE ČERSTVÝ ŠTART	22
SPOZNAJTE VÁŠ PRÍSTROJ SodaStream E-DUO™	22

AKO NA TO?	24
ZAPOJENIE PRÍSTROJA DO ELEKTRICKEJ SIETE	24
BOMBIČKA CO ₂ QUICK CONNECT	25
VLOŽENIE FĽAŠE	26
SÝTENIE	

NÁVOD NA POUŽITIE	28
UŽÍVATEĽSKÝ CERTIFIKÁT	28
INŠTALÁCIA	29
STAROSTLIVOSŤ	31
PRE VAŠU BEZPEČNOSŤ	32
OBMEDZENÁ ZÁRUKA	33

 V záujme vašej bezpečnosti si pred použitím prístroja na výrobu perlivej vody prečítajte pokyny na nastavenie a bezpečnostné pokyny na stránach 33 a 35. Uložte si tieto pokyny a poskytnite ich všetkým nasledujúcim používateľom.
Ďalšie podrobnosti a informácie o našich prístrojoch na výrobu perlivej vody vrátane návodu na použitie a riešenie problémov nájdete v časti podpora na sodastream.sk

SPOZNAJTE PRÍSTROJ SodaStream E-DUO™



Bombička Quick Connect CO₂



12 Plastová fľaša na prípravu perlivej vody bez obsahu BPA



13

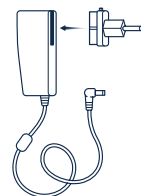
Sklenená karafa na sýtenie

*Skontrolujte kompatibilitu na obale fľaše

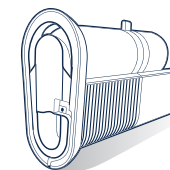
ZAPOJENIE PRÍSTROJA DO ELEKTRICKEJ SIETE



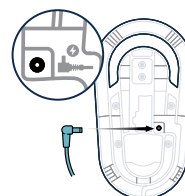
UPREDNOSTŇUJETE VIDEO S NÁVODOM NA POUŽITIE?
JEDNODUCHO NASKENUJTE A SLEDUJTE



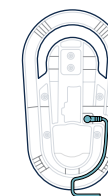
1 Pripojte kolíkovú zástrčku, ktorá je kompatibilná s miestnym typom zásuvky, k napájacímu adaptéru.



2 Skontrolujte umiestnenie napájacieho kábla v spodnej časti zariadenia.



3 Vyhľadajte ikonu pripojenia a vložte do nej koncovku.

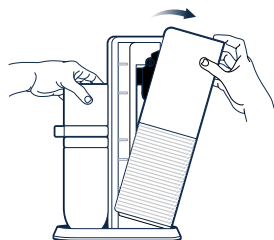


4 Uistite sa, že napájací kábel je prevlečený cez otvor.

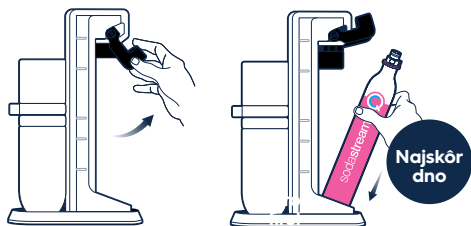
BOMBIČKA QUICK CONNECT CO₂



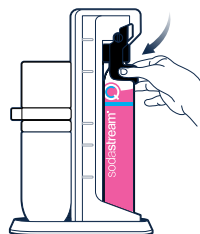
- 1 Z bombičky odstráňte tesniacu fóliu a uzáver pod ňou.



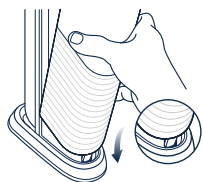
- 2 Vytiahnite zadný kryt.



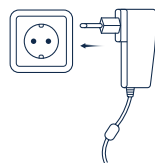
- 3 Zdvihnite rukoväť držiaka bombičky. Bombičku vkladajte do zariadenia najprv spodnou časťou



- 4 Spustíte rukoväť držiaka a bombičku zaistíte.



- 5 Nasaďte späť zadný kryt.



- 6 Pripojte adaptér do elektrickej zásuvky. Svetlá sa rozsvietia na 7 sekúnd.

*Pred vložением bombičky sa uistite, že fľaša / karafa na sýtenie nie je vložená do prístroja na výrobu perlivej vody.

VLOŽENIE FLAŠE

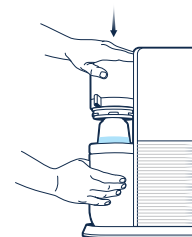


- 1 Naplňte sklenenú karafu na sýtenie/ plastovú fľašu na sýtenie studenou vodou až po plniacu rysku.

- 1 Pred sýtením nikdy nepridávajte príchuf do vody.



- 3 Vložte sklenenú karafu na sýtenie/ plastovú fľašu na sýtenie do držiaka fľaše.



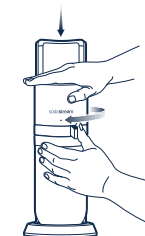
- 5 Sýtiacu hlavicu potlačte smerom nadol.



- 2 Ak chcete odomknúť prístroj, otočte / posuňte páku doprava a sýtiaca hlavica sa automaticky zdvihne.



- 4 Zatlačte držiak s vloženou fľašou smerom k prístroju.

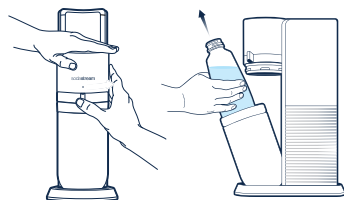


- 6 Otočte pákou doľava, kým nedosiahne značku uzamknutej polohy.

SÝTENIE



- 1 Vyberte požadovanú úroveň sýtenia a stlačte tomu zodpovedajúce tlačidlo. Ak kontrolky prestanú blikať, vaša perlivá voda je pripravená!



- 2 Ak chcete prístroj odomknúť, otočte pákou doprava a sýtiaca hlavica sa automaticky zdvihne.



ZAREGISTRUJTE SA TERAZ A OBJAVTE VŠETKY MOŽNOSTI VÁŠHO PRÍSTOJA SODASTREAM

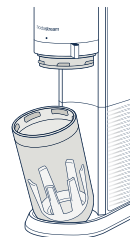
HOTOVO!

Vychutnajte si čerstvú perlivú vodu!



Stlačením ktoréhokoľvek tlačidla je možné proces sýtenia zastaviť

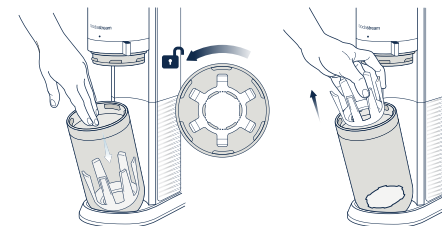
ČISTENIE A ÚDRŽBA



- 1 Ak chcete držiak fľaše vyčistiť, otvorte ho a nakloňte smerom k sebe.



- 3 Čistiacou handričkou utrite vnútro a vonkajšok.



- 2 Odomknite plastovú podložku fľaše na spodku otočením proti smeru hodinových ručičiek a vyberte ju.



- 4 Vložte späť plastovú podložku fľaše na dno držáka a otočením v smere hodinových ručičiek ju zaistíte na mieste.



Na čistenie nikdy nepoužívajte abrazívne čistiace prostriedky ani ostré nástroje. V prípade potreby použite jemné tekuté mydlo na riad a mäkkú vlhkú handričku na jemné čistenie.

UŽÍVATEĽSKÝ CERTIFIKÁT

PRE JEDNU SODASTREAM QUICK CONNECT BOMBIČKU NEPREDAJNÉ

CHRÁNENÁ PRE SPOLOČNOSŤ SODASTREAM INDUSTRIES LTD A JEJ PRIDRUŽENÝCH ENTÍT. ČAKAJÚCA NA PATENT.

Toto je právne záväzný dokument medzi SodaStream Industries Ltd alebo jej pridruženými entitami („SodaStream“) a spotrebiteľom týkajúci sa práva na používanie SodaStream Quick Connect Bombičky („Bombička“).

Bombička je chránená pre spoločnosť SodaStream, čakajúca na patent a chránená inými právami duševného vlastníctva. S cieľom chrániť bezpečnosť a zdravie používateľov upravujú a regulujú rôzne nariadenia a smernice používanie, dopĺňanie, údržbu, testovanie a opravu Bombičky. SodaStream má zákonom požadované vedomosti a odborné znalosti, aby mohla byť zodpovedná za prísne dodržiavanie právnych predpisov, ktoré možno zaručiť len vtedy, pokiaľ bude Bombička udržiavaná, kontrolovaná, testovaná a dopĺňaná spoločnosťou SodaStream. Preto je každá Bombička chránená pre spoločnosť SodaStream a spotrebiteľom je poskytovaná len na používanie.

- Po spotrebovaní plynovej náplne prázdnu Bombičku vymeňte buď v SodaStream alebo u autorizovaného distribútora spoločnosti SodaStream za plnú, len za cenu plynovej náplne. Tento certifikát sa bude ďalej vzťahovať aj na používanie každej ďalšej vymenenej Bombičky.
- Doplňanie prázdnej Bombičky tretími stranami môže porušiť práva duševného vlastníctva spoločnosti SodaStream, vrátane patentov a iných majetkových práv, môže byť riskantné a tiež môže porušiť niektoré právne predpisy. Spoločnosť SodaStream poskytuje záruku bezpečnosti len na tie Bombičky, ktoré doplní SodaStream a ktoré majú označenie tesnenia ventilu odolného voči neoprávnenej manipulácii. Je zakázané odstrániť alebo zmeniť akékoľvek oznámenie o vlastníctve vyznačené alebo priložené k tejto Bombičke.
- Ak vrátite Bombičku SodaStream autorizovanému distribútorovi spoločnosti SodaStream, bez nároku výmeny za plnú Bombičku, môže vám byť vyplatený poplatok až do výšky 2 eur.
- Bombička, spolu s týmto užívateľským certifikátom, môže byť prevedená na tretiu stranu za predpokladu, že tretia strana súhlasí s tým, že bude viazaná podmienkami a vlastníckymi právami vyjadrenými v tomto dokumente. Držba tohto užívateľského certifikátu preukazuje právo jej držiteľa používať Bombičku v súlade s tu uvedenými podmienkami.

V prípade otázok kontaktujte SodaStream International BV, Dongenseweg 200, 5047 SH, Tilburg, Holandsko.

Udržiavajte na bezpečnom mieste.
www.sodastream.sk

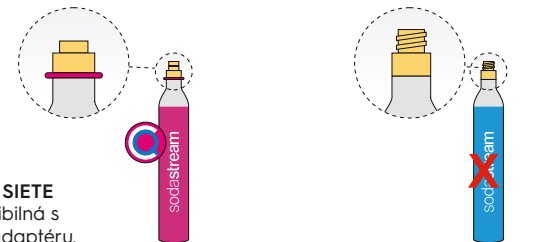
INŠTALÁCIA

BOMBIČKA SODASTREAM® CO₂ QUICK CONNECT CYLINDER

KOMPATIBILNÁ BOMBIČKA SODASTREAM®
CO₂ QUICK CONNECT CYLINDER

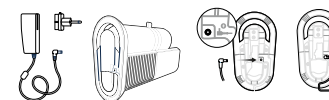
NEKOMPATIBILNÁ BOMBIČKA
CO₂ SCREW SYSTEM CYLINDER

Upozorňujeme, že SodaStream E-DUO™ je kompatibilný len s bombičkou SodaStream® CO₂ Quick Connect a **NIE JE** kompatibilný s bombičkou SodaStream® Screw System (skrútkovacia).



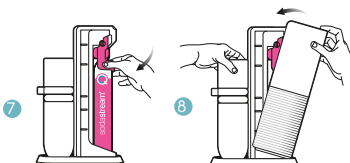
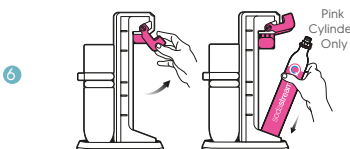
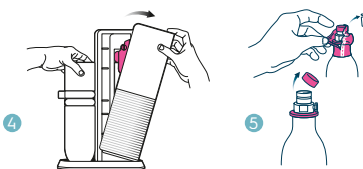
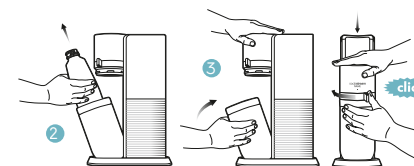
ZAPOJENIE PRÍSTROJA DO ELEKTRICKEJ SIETE

Pripojte kolíkovú zástrčku, ktorá je kompatibilná s miestnym typom zásuvky, k napájacímu adaptéru. Skontrolujte umiestnenie napájacieho kábla v spodnej časti zariadenia. Vyhľadajte ikonu pripojenia a vložte do nej koncovku. Uistite sa, že napájací kábel je prevlečený cez otvor.



INŠTALÁCIA BOMBIČKY CO₂

- Prístroj na výrobu perlivej vody SodaStream E-DUO™ položte na rovný stabilný povrch do zvislej polohy. Posuňte páku doprava do odomknutej polohy. Sýtiaca hlavica sa automaticky zdvihne.
- Držiak fľaše sa otvorí. Jemne potiahnite držiak fľaše dopredu a vyberte sklenenú karafu SodaStream®/plastovú fľašu na sýtenie, ak je v prístroji na výrobu perlivej vody SodaStream®.
VAROVANIE! Nikdy nekladajte ani nevymieňajte bombičku CO₂ Quick Connect, keď je v prístroji na výrobu perlivej vody sklenená karafa alebo plastová fľaša na sýtenie. To môže spôsobiť prasknutie sklenenej karafy alebo plastovej fľaše na sýtenie.
- Vráťte držiak fľaše do zvislej polohy, zatlačte a podržte sýtiacu hlavu dole a otočte pákou doľava, kým nezacvakne do zablokovanej polohy.
- Jemne potiahnite zadný kryt prístroja na výrobu perlivej vody a vyberte ho.
- Odstráňte tesnenie a uzáver z bombičky SodaStream® CO₂ Quick Connect.
- Zdvihnite rukoväť držiaka bombičky. Vložte bombičku CO₂ Quick Connect do zadnej časti prístroja na výrobu perlivej vody. **VAROVANIE! Nikdy nepoužívajte bombičku SodaStream® CO₂, ak sa zdá byť poškodená.**



- Spustíte rukoväť držiaka bombičky.
- Nasaďte späť zadný kryt. Teraz môžete začať s prípravou perlivej vody.

PRIPRAVTE BUBLINKY

KOMPATIBILNÉ LEN S TÝMITO ZARIADENIAMÍ:

Skontrolujte kompatibilitu na balení fľaše.

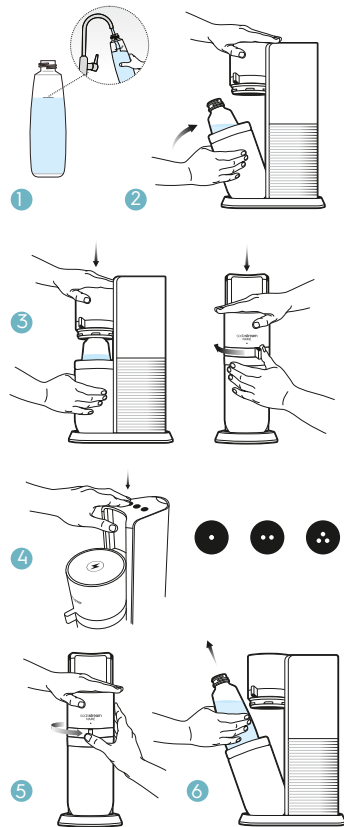


plastová fľaša na sýtenie SodaStream®/ sklenená fľaša na sýtenie

1. Naplňte sklenenú karafu SodaStream®/ plastovú fľašu na sýtenie studenou pitnou vodou až po rysku vytlačenej na fľaši/ach.

VAROVANIE! Vždy sýťte iba čistú pitnú vodu bez príchute. Iné tekutiny môžu znečistiť a upchať vnútorné časti, čo môže viesť k nadmernému tlaku, poškodeniu fľaše počas sýtenia a vážnemu zraneniu. Nikdy nepridávajte príchuf do vody pred sýtením.

2. Prístroj na výrobu perlivej vody SodaStream E-DUO™ položte na rovný stabilný povrch do zvislej polohy. Otočte pákou držíaka fľaše doprava, do odomknutej polohy. Sýtiaca hlavica sa automaticky zdvihne. **VAROVANIE! Nikdy nepoužívajte prístroj s poškodenou sýtiacou trubicou. To môže spôsobiť nadmerný tlak, poškodenie karafy/fľaše a vážne zranenie.** Nakloňte držiak fľaše dopredu a vložte sklenenú karafu/ plastovú fľašu na sýtenie. Držiak fľaše SodaStream® vráťte do zvislej polohy.
3. Zatlačte sýtiacu hlavicu nadol a podržte ju. Otočte páku držíaka fľaše doľava do uzamknutej polohy.
4. Pre sýtenie stlačte jedno z troch tlačidiel na dosiahnutie požadovanej intenzity perlivosti
 - Ľavé tlačidlo (1 bublinka) pre jemné sýtenie
 - Stredné tlačidlo (2 bublinky) pre stredné sýtenie
 - Pravé tlačidlo (3 bublinky) pre maximálne sýteniePočas sýtenia môžete počuť zvuk/sýčanie unikajúceho plynu, čo je normálny jav počas sýtenia. Stlačením ktoréhokoľvek tlačidla viete kedykoľvek zastaviť proces sýtenia.
5. Keď je dosiahnutá požadovaná úroveň sýtenia, počkajte 3 sekundy a otočte pákou doprava pre odomknutie zmechanizmu držíaka fľaše. Počas odomykania mechanizmu budete počuť zvuk bezpečného uvoľnenia prebytočného plynu z karafy/fľaše na sýtenie.
6. Nakloňte držiak fľaše smerom k sebe a vyberte sklenenú / plastovú fľašu na sýtenie z prístroja SodaStream® E-DUO™
7. Vychutnajte si čerstvú perlivú vodu!



Upozornenie: Počas sýtenia veľmi studenej vody sa môžu vo vode objaviť kúsočky ľadu, ktoré sa však rýchlo roztopia.

STAROSTLIVOSŤ

STAROSTLIVOSŤ O PRÍSTROJ NA VÝROBU PERLIVEJ VODY SodaStream E-DUO™

- Na čistenie nikdy nepoužívajte abrazívne čistiace prostriedky ani ostré nástroje. V prípade potreby použite jemné tekuté mydlo na riad a mäkkú vlhkú handričku na jemné čistenie.
- Rozliate tekutiny utrite, aby základňa zostala suchá.
- Prístroj na výrobu perlivej vody nevkładajte do vody ani neumývajte v umývačke riadu, vážne by ste ho tým poškodili.

STAROSTLIVOSŤ O SKLENENÉ KARAFY NA SÝTENIE

- Sklenenú karafu SodaStream® je možné umývať v umývačke riadu.

STAROSTLIVOSŤ O PLASTOVÉ FĽAŠE NA SÝTENIE

- Plastové fľaše na sýtenie, ktoré nie sú vhodné do umývačky riadu, opláchnite studenou alebo vlažnou vodou. **VAROVANIE! Nevystavujte teplotu nad 50 °C/120°F. Nikdy neumývajte ani neoplachujte v horúcej vode. Neumývajte v umývačke riadu.**
- Plastové fľaše na sýtenie, ktoré je možné umývať v umývačke riadu, umyte v umývačke riadu alebo opláchnite studenou alebo vlažnou vodou. **VAROVANIE! Nevystavujte teplotu nad 70 °C/158°F.**

PRE VAŠU BEZPEČNOSŤ

ULOŽTE SI TIETO POKYNY A POSKYTNITE ICH VŠETKÝM ĎALŠÍM POUŽÍVATEĽOM.

VAROVANIE! Pred použitím prístroja na výrobu perlivej vody si v zújme zníženia rizika poranenia osôb a poškodenia výrobku prečítajte tieto dôležité bezpečnostné informácie.

Skôr ako niekomu dovolíte používať prístroj na výrobu perlivej vody, sa uistite, že má všetky vedomosti o bezpečnej príprave. Akýkoľvek servis alebo opravu by mal vykonávať autorizovaný servisný zástupca spoločnosti SodaStream.

Prístroj na výrobu perlivej vody je určený len pre osoby staršie ako 12 rokov. Osoby so zníženými fyzickými alebo mentálnymi schopnosťami by mali výrobok používať len pod dohľadom dospelých osôb zodpovednej za ich bezpečnosť a po tom, ako boli poučené o bezpečnom používaní výrobku.

ABY SA ZNÍŽILO RIZIKO VÁŽNEHO PORANENIA ALEBO POŠKODENIA PRÍSTROJA NA VÝROBU PERLIVEJ VODY POČAS SÝTENIA:

- Prístroj na výrobu perlivej vody používajte len vo zvislej polohe na rovnom, stabilnom povrchu.
- Prístroj na výrobu perlivej vody neumiestňujte na horúci povrch (napr. kuchynská rúra/sporák) a nikdy ho nepoužívajte v blízkosti otvoreného ohňa alebo na priamom slnečnom svetle.
- Sýťte iba čistú pitnú vodu, bez príchute.
- Po pridaní príchute už nikdy nesýťte. Iné tekutiny (okrem vody) môžu znečistiť a upchať vnútorné časti, čo môže viesť k nadmernému tlaku a poškodeniu fľaše počas sýtenia.
- Prístroj na výrobu perlivej vody nepoužívajte, ak je sýtiaca trubica zlomená alebo chýba.
- Pred sýtením skontrolujte, či je sklenená karafa/ plastová fľaša na sýtenie správne nasadená.
- Prístrojom na výrobu perlivej vody počas sýtenia nehýbte a nepokúšajte sa otvoriť fľašu.
- Nikdy nesýťte prázdnu sklenenú karafu/ plastovú fľašu na sýtenie.

BOMBIČKA S OXIDOM UHLIČITÝM CO₂

Zníženie rizika úniku CO₂, zranenia osôb a poškodenia majetku:

- Nepoužívajte inú bombičku ako bombičku SodaStream® CO₂ Quick Connect kompatibilnú so systémom SodaStream E-DUO™ Handle.
- Nevkladajte bombičku CO₂ do prístroja na výrobu perlivej vody, ak je v ňom fľaša na sýtenie.

- Nepoužívajte bombičku, ak je poškodená. Pred použitím skontrolujte bombičku CO₂ a ventil bombičky CO₂, či nie sú preliačené, prepichnuté alebo inak poškodené. V prípade poškodenia sa obráťte na autorizovaného servisného zástupcu spoločnosti SodaStream.
- Do konštrukcie CO₂ bombičky nikdy nezasahujte, neprepichujte ju, nepáľte ju alebo neodstraňujte/neupravujte jej ventil.
- Nevystavujte bombičku CO₂ teplote vyššej ako 50 °C/120 °F. Chráňte pred slnečným žiarením. Skladujte na dobre vetranom mieste.
- Nevyberajte bombičku CO₂ z prístroja na výrobu perlivej vody, keď je v prevádzke.
- Nemanipulujte s bombičkou CO₂ ani ju nevyberajte z prístroja, keď vypúšťa CO₂.
- V prípade úniku CO₂ vyvetrajte priestor, dýchajte čerstvý vzduch a v prípade nevoľnosti okamžite vyhľadajte lekársku pomoc.

SKLENENÁ KARAFKA SODASTREAM

Zníženie rizika poškodenia fľaše, ktorá môže mať za následok zranenie osôb a škody na majetku:

- Nepoužívajte sklenenú karafu, ak je prasknutá, naštiepaná alebo akokoľvek poškodená. Poškodenú sklenenú karafu okamžite zlikvidujte a vymeňte ju za novú.
- Nepoužívajte inú sklenenú karafu ako originálnu sklenenú karafu SodaStream®, ktorá je vhodná pre SodaStream® E-DUO™.
- Nevystavujte sklenenú karafu extrémnym teplotným výkyvom (napr. nenalievajte horúcu vodu do studenej sklenenej karafy).
- Neumiestňujte sklenenú karafu do mrazničky ani do extrémne nízkych teplôt pod 1 °C.
- **VAROVANIE!** V prípade, že sa sklenená karafa počas sýtenia v prístroji na výrobu perlivej vody rozbije, neotvárajte držiak fľaše. Všetky rozbité častice skla sa bezpečne zachytia vo vnútri držiaka fľaše. O pomoc požiadajte zákaznický servis spoločnosti SodaStream.

PLASTOVÉ FĽAŠE NA SÝTENIE

Zníženie rizika zlyhania fľaše, ktorá môže mať za následok zranenie osôb a škody na majetku:

- Plastové fľaše na sýtenie, ktoré nie sú označené ako vhodné na umývanie v umývačke riadu, nevystavujte teplote nad 50°C/120°F. Nikdy neumývajte ani neoplachujte v horúcej vode. Neumývajte v umývačke riadu.
- V prípade plastových fliaš na sýtenie, ktoré je možné umývať v umývačke riadu, nevystavujte teplote nad 70 °C/158 °F.
- Plastovú fľašu na sýtenie neumiestňujte vedľa zdroja tepla, ako je napríklad kuchynská rúra/ sporák.
- Nenechávajte plastovú fľašu na sýtenie v aute.
- Plastovú fľašu na sýtenie neumiestňujte do mrazničky ani do extrémne nízkych teplôt pod 1 °C/34 °F.
- Nepoužívajte plastovú fľašu na sýtenie, ak je poškodená, zdeformovaná, zmenila svoj tvar, je poškriabaná, opotrebovaná alebo zmenila farbu.
- Nepoužívajte plastovú fľašu na sýtenie po uplynutí dátumu použiteľnosti.
- Sýtenie vykonávajte len pomocou plastových fliaš na sýtenie špeciálne navrhnutých na prácu s týmto prístrojom na výrobu perlivej vody, ako je uvedené na strane 16 vyššie.

BEZPEČNÉ POUŽÍVANIE ELEKTRICKÝCH SPOTREBIČOV

Pri používaní elektrických spotrebičov by sa mali vždy dodržiavať nasledujúce bezpečnostné opatrenia na zníženie rizika požiaru, úrazu elektrickým prúdom a osobného zranenia. Dodržiavajte nasledujúce pokyny:

- Na ochranu pred úrazom elektrickým prúdom NEUMIESTŇUJTE kábel, zástrčku alebo prístroj na výrobu perlivej vody SodaStream E-DUO™ do vody ani do žiadnej tekutiny;
- NEPOUŽÍVAJTE systém na výrobu perlivej vody SodaStream E-DUO™ s poškodeným káblom alebo zástrčkou;
- NENECHÁVAJTE visieť kábel cez hranu stola alebo pultu alebo v kontakte s horúcimi povrchmi;
- NEPOUŽÍVAJTE systém na výrobu perlivej vody SodaStream E-DUO™ vonku.

Používajte iba napájací adaptér a napájací kábel, ktoré boli dodané so systémom na výrobu perlivej vody SodaStream E-DUO™.

Použitie iného napájacieho adaptéra alebo kábla môže spôsobiť poškodenie prístroja na výrobu perlivej vody SodaStream E-DUO™ a napájacieho adaptéra. Ak sa napájací adaptér (vrátane napájacieho kábla a zástrčky) poškodí, obráťte sa na miestny zákaznický servis spoločnosti SodaStream a požiadajte o výmenu.

VAROVNÉ IKONY NA FĽAŠIACH:



Prečítajte si návod na obsluhu



Akokoľvek poškodenie fľaše môže spôsobiť zranenie



Nikdy nepoužívajte po dátume použiteľnosti



Nikdy neumývajte v umývačke riadu.



Nikdy nevystavujte teplotám nad 120 °F/50 °C alebo pod 34 °F/1 °C

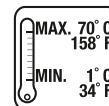


Určené len na sýtenie čistej pitnej vody



Nikdy nepoužívajte poškodené alebo deformované fľaše

PRE FĽAŠE VHODNÉ DO UMÝVAČKY RIADU



Nikdy nevystavujte teplotám nad 158 °F/70 °C alebo pod 34 °F/1 °C



Možné umývať v umývačke riadu

OBMEDZENÁ ZÁRUKA SODASTREAM®

PRÍSTROJE NA VÝROBU PERLIVEJ VODY SODASTREAM®

Venovali sme veľkú pozornosť tomu, aby vám bol prístroj na výrobu perlivej vody doručený vo výbornom stave. Spoločnosť SodaStream poskytuje na výrobok 2 (dva) roky záruku od dátumu nákupu, za podmienok uvedených v tejto užívateľskej príručke, pri bežnom domácom používaní zariadenia. Odporúčame vám, aby ste si prístroj na výrobu perlivej vody zaregistrovali online na stránke www.sodastream.sk a vyplnili registračný formulár výrobku, ktorý je k dispozícii na webovej stránke.

Ak počas záručnej doby dôjde k poruche vášho prístroja na výrobu perlivej vody a spoločnosť SodaStream alebo jej zástupca zistí, že problém je spôsobený chybným spracovaním alebo vadným materiálom, spoločnosť SodaStream prístroj bezplatne opraví alebo vymení, podľa uváženia spoločnosti SodaStream v rámci obmedzení uvedených v tejto záruke.

Spoločnosť SodaStream môže vymeniť váš prístroj na výrobu perlivej vody za repasovaný prístroj na výrobu perlivej vody alebo za ekvivalentný, ak model, ktorý ste si zakúpili, už nie je k dispozícii. Finančné náhrady sa neposkytujú. Táto obmedzená záruka sa vzťahuje na spotrebiteľov, ktorí si prístroj na výrobu perlivej vody zakúpili na osobné, rodinné alebo domáce použitie.

Táto záruka sa NEVZŤAHUJE na škody ako:

- zneužitie, nesprávne použitie, zmenu prístroja na výrobu perlivej vody alebo na komerčné použitie.

- sýtenie inej tekutiny než pitnej vody.
- bežné opotrebovanie (napr. zmena farby).
- poruchy výrobu, ktoré boli úplne alebo čiastočne spôsobené úpravou, demontážou alebo opravou prístroja na výrobu perlivej vody iným servisným pracovníkom, než autorizovaným servisným strediskom SodaStream.
- Používanie iných bombičiek CO₂ alebo fliaš na sýtenie ako tých, ktoré spoločnosť SodaStream schválila na použitie s prístrojom na výrobu perlivej vody.
- Použitie prístroja na výrobu perlivej vody s adaptérom pripojeným k ventilu bombičky alebo k prístroju na výrobu perlivej vody.
- Používanie plastovej fľaše na sýtenie, ktorej uplynul dátum použiteľnosti.
- Nehody, prepravy alebo iné ako bežné používanie v domácnosti.

Táto záruka sa NEVZŤAHUJE na plastové fľaše na sýtenie ani na bombičky CO₂.

Spoločnosť SodaStream nezodpovedá za náhodné alebo následné škody. Jediným a výhradným opravným prostriedkom spotrebiteľa je oprava alebo výmena v súlade s podmienkami tejto záruky. Niektoré miestne zákony neumožňujú vylúčenie alebo obmedzenie týchto škôd, preto sa na vás tieto výnimky nemusia vzťahovať. V rozsahu, v akom je táto záruka v rozpore s miestnymi zákonmi, sa táto záruka považuje za upravenú tak, aby bola v súlade s týmito miestnymi zákonmi.

Môžete mať aj ďalšie práva, ktoré sa líšia v závislosti od miestnych zákonov. Výhody poskytované spotrebiteľovi touto zárukou dopĺňajú ostatné práva a opravné prostriedky, ktoré môžu byť spotrebiteľovi poskytnuté zo zákona v súvislosti s týmto prístrojom na výrobu perlivej vody.

ZÁRUČNÝ SERVIS PRE VÁŠ PRÍSTROJ NA VÝROBU PERLIVEJ VODY

Ak váš prístroj na výrobu perlivej vody potrebuje záručný servis, kontaktujte zákaznícky servis spoločnosti SodaStream na adrese www.sodastream.sk. Zástupca spoločnosti SodaStream vám poskytne konkrétne pokyny, ako zabezpečiť prepravu vášho prístroja na výrobu perlivej vody na vaše náklady do servisného strediska. Záručné opravy alebo servis vášho prístroja na výrobu perlivej vody je oprávnená vykonávať iba spoločnosť SodaStream alebo jej zástupcovia.

POZÁRUČNÝ SERVIS

Ak spoločnosť SodaStream alebo jej autorizovaní zástupcovia zistia, že na poruchu alebo poškodenie prístroja na výrobu perlivej vody sa nevzťahuje záruka, spoločnosť SodaStream opraví prístroj na výrobu perlivej vody len po zaplatení stanoveného poplatku za opravu.

BOMBIČKA SODASTREAM® CO2 QUICK CONNECT

Váš prístroj na výrobu perlivej vody bol navrhnutý na prevádzku len s bombičkou SodaStream CO₂ Quick Connect. Používanie iných bombičiek CO₂ sa neodporúča, pretože nemusia byť kompatibilné s prístrojom na výrobu perlivej vody SodaStream. Záruka sa nevzťahuje na škody spôsobené používaním inej tlakovej fľaše (bombičky) ako bombičky SodaStream CO₂ Quick Connect alebo používaním bombičky SodaStream CO₂ v rozpore s pokynmi uvedenými v tejto používateľskej príručke.

Bombička SodaStream CO₂ Quick Connect sa vám poskytuje na základe licencie. Licencia vám umožňuje vymeniť prázdnu bombičku za plnú len za cenu plynovej náplne CO₂.

SKLENENÁ KARAFKA SODASTREAM®/ PLASTOVÁ FĽAŠA NA SÝTENIE®

Váš prístroj na výrobu perlivej vody bol navrhnutý na prevádzku s kompatibilnou sklenenou karafou SodaStream®/opakovane použiteľnými plastovými fľašami na sýtenie. Záruka sa nevzťahuje na škody spôsobené použitím inej sklenenej karafy/ plastovej fľaše na sýtenie, ako kompatibilnej sklenenej karafy/ plastovej fľaše na sýtenie SodaStream®, ktoré nie sú v súlade s pokynmi uvedenými v tejto používateľskej príručke. Sklenené karafy SodaStream®/ plastové fľaše na sýtenie sú k dispozícii u autorizovaných predajcov SodaStream®.

OZNÁMENIE O TRIEDE FCC B

Toto zariadenie spĺňa časť 15 pravidiel FCC. Prevádzka podlieha dvom nasledujúcim podmienkam:

1. Toto zariadenie nemôže spôsobovať škodlivé rušenie.
2. Toto zariadenie musí prijímať každé prijaté rušenie vrátane rušenia, ktoré môže spôsobiť nežiadajú prevádzku.

Upozornenie: Toto zariadenie bolo testované a vyhovuje limitom pre digitálne zariadenia triedy B podľa časti 15 pravidiel FCC. Tieto limity sú navrhnuté tak, aby poskytovali primeranú ochranu pred škodlivým rušením v obytnej inštalácii. Toto zariadenie generuje, používa a môže vyžarovať rádiový frekvenčnú energiu, a ak nie je nainštalované a používané v súlade s pokynmi, môže spôsobiť škodlivé rušenie rádiových komunikácií. Neexistuje však žiadna záruka, že v konkrétnej inštalácii nedôjde k rušeniu. Ak toto zariadenie spôsobuje škodlivé rušenie rozhlasového alebo televízneho príjmu, čo možno zistiť vypnutím a zapnutím zariadenia, používateľovi sa odporúča, aby sa pokúsil odstrániť rušenie jedným alebo viacerými z nasledujúcich opatrení:

- Zmeňte orientáciu alebo umiestnenie prijímacej antény.
- Zvýšte vzdialenosť medzi zariadením a prijímačom.
- Zariadenie pripojte do zásuvky v inom obvode, ako je obvod, ku ktorému je pripojený prijímač.
- Poradte sa s predajcom alebo skúseným servisným technikom rádio a TV prijímačov.

PODMIENKY pre všetkých spotrebiteľov okrem USA:

Všetky nároky, sťažnosti, požiadavky na rozsudok alebo súdne žaloby podané podľa tohto dokumentu, ktoré sa akýmkoľvek spôsobom týkajú vášho prístroja na výrobu perlivej vody, plastovej fľaše na sýtenie alebo bombičky CO₂ Quick Connect, sa budú riadiť a vykladať v súlade s miestnymi zákonmi krajiny, v ktorej bol prístroj na výrobu perlivej vody SodaStream zakúpený.

POKYNY NA LIKVIDÁCIU VÝROBKU

Plastové fľaše na sýtenie, ktorým uplynula doba použiteľnosti, recyklujte v súlade s miestnymi zákonmi o recyklácii. Obaly, v ktorých sa dodávajú výrobky SodaStream, sú vyrobené z recyklovateľných materiálov. Ďalšie informácie o recyklácii vám poskytne miestny úrad.

INFORMÁCIE O HODNOTENÍ PRÍSTROJA

Maximálny pracovný tlak: 116 psi/8 barov

Maximálna povolená prevádzková teplota: 40 °C/104 °F

TECHNICKÉ ÚDAJE:

Vstup: 24 V DC

Maximálny prúd: 0,5 Amp

Maximálna spotreba elektrickej energie: 12 W

Používajte iba napájací adaptér a napájací kábel, ktoré boli dodané so systémom na výrobu perlivej vody SodaStream E-DUO™.

Použitie iného napájacieho adaptéra alebo kábla môže spôsobiť poškodenie systému na výrobu perlivej vody a napájacieho adaptéra. Ak sa napájací adaptér (vrátane napájacieho kábla a zástrčky) poškodí, obráťte sa na miestny zákaznícky servis spoločnosti SodaStream a požiadajte o výmenu.

SodaStream® je registrovaná ochranná známka spoločnosti SodaStream (Švajčiarsko) GmbH alebo jej dcérskych spoločností.

MONDJ BÚCSÚT az egyszer használatos műanyag palackoknak



ÉS ÜDVÖZÖLD a tökéletes szénsavas élményt



**Szabadalmaztatott
gyorscsatlakozó
módszer**



**Mosogatógépben
mosható palack**



**3 szénsavasítási
szint**



**Rozsdamentes acél
szénsavasító tartály**



**One-Touch
elektronikus
technológia**

TARTALOM

MÁS NEM IS KELL A FRISSÍTŐ KEZDÉSHEZ!	35
ISMERD MEG SodaStream E-DUO™ KÉSZÜLÉKEDET!	36
A BERENDEZÉS HASZNÁLATA	37
ELEKTROMOS ÁRAM CSATLAKOZTATÁSA	38
A CO ₂ -PATRON GYORS CSATLAKOZTATÁSA	39
PALACK BEHELYEZÉSE	40
SZÉNSAVASÍTÁS	43
TISZTÍTÁS ÉS KARBANTARTÁS	43
FELHASZNÁLÓI UTASÍTÁSOK	41
FELHASZNÁLÁSI ENGEDÉLY	41
BEÁLLÍTÁS	42
KARBANTARTÁS	44
BIZTONSÁGOD ÉRDEKÉBEN	44
KORLÁTOZOTT GARANCIA	46



A szénsavasító készülék használatának megkezdése előtt saját biztonságod érdekében olvasd el a bedítlással és a biztonsággal kapcsolatos utasításokat a 42. és a 44. oldalon. Tedd el biztos helyre ezeket az utasításokat, és mellékelj őket a csomaghoz, ha átadod valakinek a gépet.
Ha szeretnél többet tudni szénsavasító készülékeinkről, például a használatukról és esetleg felmerülő hibák elhárításáról, keresd fel **ügyfélszolgálati oldalunkat: sodastream.hu**

ISMERD MEG AZ SodaStream E-DUO™



Gyorscsatlakozós CO₂ - patron



BPA-mentes szénsavasító palack



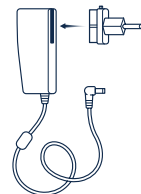
13 Szénsavasító üvegpalack

*Ellenőrizd a kompatibilitást a palackcsomagon.

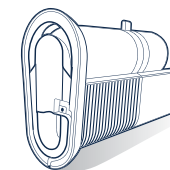
ELEKTROMOS ÁRAM CSATLAKOZTATÁSA



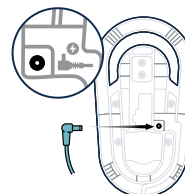
SZERETNÉL INKÁBB MEGNÉZNI EGY VIDEÓS ÚTMUTATÓT? EGYSZERŰEN CSAK OLVASD BE ÉS MÁR NÉZHETED IS



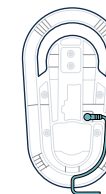
1 Csatlakoztasd a csatlakozót az aljzathoz.



2 Ellenőrizd az elektromos kábel elvezetését a gép alsó részénél.



3 Keresd meg a csatlakozást jelző ikont a csatlakoztatáshoz.

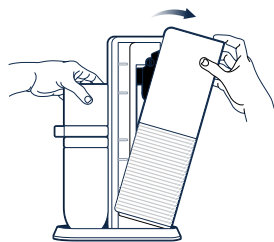


4 Győződj meg róla, hogy az elektromos vezeték áthalad a nyíláson.

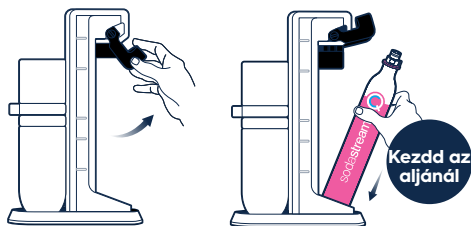
GYORSCSATLAKOZÓS CO₂ - PATRON



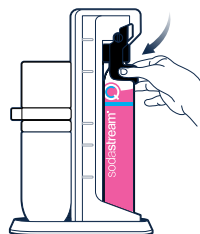
- 1** Húzd le a zárófoliát, és vedd le a kupakot.



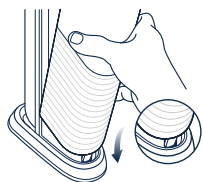
- 2** Nyisd ki a hátsó burkolatot



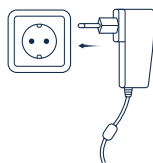
- 3** Emeld fel a patronkart. Helyezd be a patron, kezd az aljánál.



- 4** A rögzítéshez húzd le a kart.



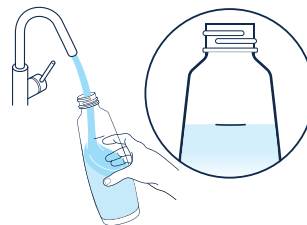
- 5** Helyezd vissza a hátsó burkolatot.



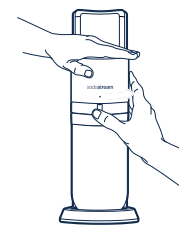
- 6** Csatlakoztasd az adaptert az aljzatba. A lámpák 7 másodpercre felvillannak.

* A patron behelyezése előtt ellenőrizd, hogy nincs-e behelyezve a szénsavasító palack a szénsavasító készülékbe.

PALACK BEHELYEZÉSE



- 1** Töltsd fel a szénsavasító üvegcancsót/ BPA-mentes szénsavasító palackot hideg vízzel a feltöltési szintet jelző vonalig.



- 2** A kioldáshoz fordasd jobbra a kart: a szénsavasító fej automatikusan felemelkedik.

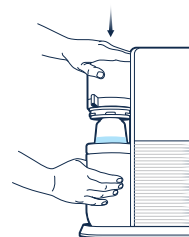
- !** Mindig csak szénsavasítás után ízesítsd a vizet.



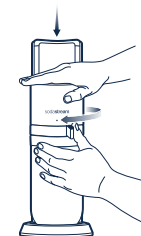
- 3** Helyezd be a szénsavasító üvegcancsót / BPA-mentes szénsavasító palackot a szénsavasító tartályba.



- 4** Emeld vissza álló helyzetbe a szénsavasító tartályt



- 5** Nyomd le a szénsavasító fejet, majd tartsd az alsó pozícióban.

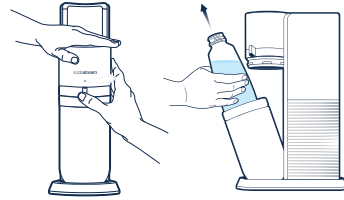


- 6** Fordasd balra a kart, amíg el nem ér a rögzített pozíció mutató jelzéshez.

SZÉNSAVASÍTÁS



- 1 Egyszerűen nyomd meg a szénsavasító gombot, annak függvényében, hogy milyen erősségű szénsavasságot szeretnél. A gombok visszajelzői nem villognak? Elkészült a szénsavas víz!



- 2 A kioldáshoz fordasd jobbra a kart: a szénsavasító fej automatikusan felemelkedik.

MÁR KÉSZ IS VAN!

Élvezd a pezsdítően szénsavas italt!

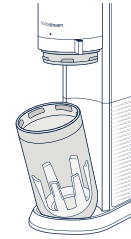


REGISZTRÁLJ MOST!
ÉS FOKOZD A SODASTREAM ÉLMÉNYÉT

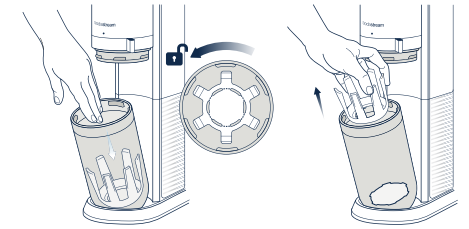


Ha a folyamat közben bármelyik gombot megnyomod, a művelet leáll.

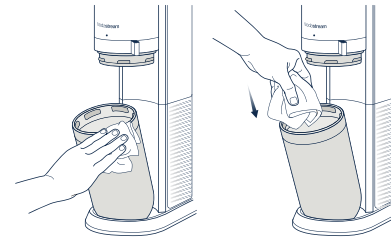
TISZTÍTÁS ÉS KARBANTARTÁS



- 1 A tisztításhoz nyisd fel, majd döntsd magad felé a tartályt.



- 2 A kioldáshoz fordasd az óramutató járásával ellentétes irányba a műanyag palacktartót, majd vedd ki.



- 3 Egy tiszta kendő segítségével töröld át kívül-belül.



- 4 Helyezd vissza a műanyag palacktartót, majd rögzítsd a helyére: fordasd az óramutató járásával megegyező irányba



A tisztításhoz soha ne használj maró hatású tisztítószeret, sem éles eszközöket. Ha szükséges, egy enyhe mosószeres vízzel megnedvesített puha kendővel tisztítsd meg.

FELHASZNÁLÁSI ENGEDÉLY

A SODASTREAM QUICK CONNECT PATRONHOZ NEM ÉRTÉKESÍTHETŐ

A SODASTREAM INDUSTRIES LTD. ÉS KAPCSOLT VÁLLALKOZÁSAI TULAJDONA ÉS A BEJEGYZÉS ALATT ÁLLÓ SZABADALMI OLTALOM FELTÉTELEI SZERINT HASZNÁLHATÓ

Jelen dokumentum a SodaStream Quick Connect Patron („Patron”) felhasználási jogára vonatkozó, jogilag kötelező erejű okirat a SodaStream Industries Ltd, illetve kapcsolt vállalkozásai („SodaStream”) és a fogyasztó között.

Ez a patron a SodaStream Industries Ltd. vagy kapcsolt vállalkozásai („SodaStream”) tulajdonát képezi, szabadalmi bejelentés alatt áll és egyéb szellemi alkotásokhoz fűződő jog tárgyát képezi. A felhasználók biztonságának védelme és egészségük megóvása érdekében továbbá számos iránymutatás és előírás szabályozza a széndioxiddal töltött gázpalackok használatát, utántöltését, karbantartását, újbóli tesztelését és javítását. A SodaStream rendelkezik a jogszabály által előírt szakismerettel és felszereltséggel a patronok karbantartására és töltésére, és szigorúan betartja az ide vonatkozó jogszabályi előírásokat. A SodaStream csak azon patronok biztonságát tudja garantálni, amelyek karbantartását (ideértve a vizsgálatot és tesztelését is) és újratöltését a SodaStream végezte. A patron kizárólag használatra kerül rendelkezésre bocsátásra és a SodaStream tulajdonában marad.

1. Az üres patront kérjük, juttassa vissza a SodaStream vagy a SodaStream feljogosított értékesítője számára, amelyért cserébe egy teletöltött patronot kérhet a gáztöltet árának megfizetése ellenében. A Felhasználási Engedély minden egyes újabban vásárolt Patron használatára kiterjed.
2. Az üres patronok harmadik személyek általi jogosulatlan utántöltése kockázatos lehet, sértheti a SodaStream szellemi alkotáshoz fűződő jogait (beleértve a szabadalmakat és egyéb oltalmi jogokat), valamint egyes jogszabályok megsértését eredményezheti. A patron karbantartását és utántöltését kizárólag a SodaStream végezheti. A SodaStream csak a saját maga által felföltött és érintetlen eredeti SodaStream logóval ellátott szeleppécsettét viselő SodaStream patronok biztonságáért vállal felelősséget. Tilos a patronon szereplő bármely felirat vagy jelölés eltávolítása, vagy módosítása.
3. Amennyiben úgy juttatja vissza az üres patronot, hogy nem kéri a cserét, akkor 800 forint összeget kaphat vissza.
4. A Patron és az arra vonatkozó Felhasználási Engedély harmadik személyre átruházható, amennyiben az adott harmadik személy magára nézve kötelezőnek ismeri el az ezen dokumentumban rögzített jogokat és kötelezettségeket. A jelen Felhasználási Engedély igazolja, hogy a Patron birtokosa a Felhasználási Engedélyben rögzített feltételekkel jogosult használni a Patronot.

Kérdés esetén forduljon hozzánk bizalommal: SodaStream International BV (Dongenseweg 200, 5047 SH, Tilburg, The Netherlands).

Kérjük, hogy biztonságos helyen tárolja!
www.sodastream.hu

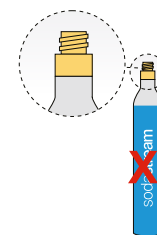
BEÁLLÍTÁS

SODASTREAM® GYORSCSATLAKOZÓS CO₂-PATRON

KOMPATIBILIS SODASTREAM®
GYORSCSATLAKOZÓS CO₂-PATRON



NEM KOMPATIBILIS CSAVAROS
CO₂-PATRON



Ne feledje, hogy a SodaStream E-DUO™ kompatibilis a SodaStream® gyorscsatlakozós CO₂-patronnal, de NEM kompatibilis a SodaStream® csavaros patronnal.

ELEKTROMOS ÁRAM CSATLAKOZTATÁSA

Csatlakoztassa a csatlakozót az aljzathoz. Ellenőrizze az elektromos kábel elvezetését a gép also részénél.

Keressen meg a csatlakozást jelző ikont a csatlakoztatáshoz. Győződjön meg róla, hogy az elektromos vezeték áthalad a nyíláson.

A CO₂-PATRON BEÜZEMELÉSE

1. Állítsd fel egy sík, stabil felületen a SodaStream E-DUO™ szénsavasító készüléket. Forgasd jobbra, a kioldott pozícióba a szénsavasító tartály karját. A szénsavasító fej automatikusan felemelkedik.

2. A szénsavasító tartály kinyílik. Húzd finoman előre a SodaStream® szénsavasító üvegcancsót/ műanyag szénsavasító palackot, ha benne van a SodaStream® szénsavasító készülékben.

FIGYELMEZTETÉS! Soha ne helyezd be vagy cseréld ki úgy a gyorscsatlakozós CO₂-patron, hogy az szénsavasító üvegcancsó vagy a műanyag szénsavasító palack benne van a szénsavasító készülékben. Ha így teszel, az szénsavasító üvegcancsó vagy a műanyag szénsavasító palack eltörhet.

3. Emeld vissza álló helyzetbe a szénsavasító tartályt, nyomd le, majd tartsd lenyomva a szénsavasító fejet, és fordasd balra a szénsavasító tartály karját, amíg kattanást nem hallasz: ez jelzi, hogy a tartály zárolva van.

4. Óvatosan húzd le a hátsó burkolatot a szénsavasító készülékről.

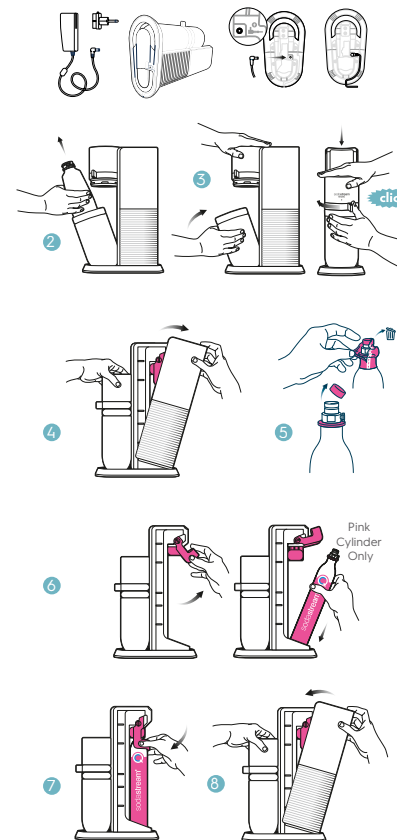
5. Távolítsd el a SodaStream® gyorscsatlakozós CO₂-patron zárófolióját és kupakját.

6. Emeld fel a rózsaszín patronkart. Helyezd be a gyorscsatlakozós CO₂-patron a szénsavasító készülék hátsó részébe. **FIGYELMEZTETÉS! Ha sérülést fedezel fel a SodaStream® gyorscsatlakozós CO₂-patronon, ne használd!**

7. Engedd le a rózsaszín kart.

8. Helyezd vissza a hátsó burkolatot. Indulhatnak a buborékok!

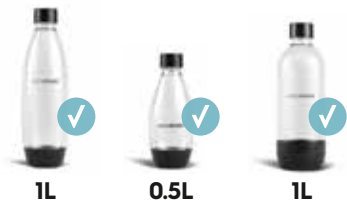
9. Dugd be a csatlakozót a fali konnektorba. A gombok felvilágítanak. Kizárólag eredeti SodaStream® hálózati adaptert használj.



BUBIZD FEL

CSAK A KÖVETKEZŐKKEL KOMPATIBILIS:

SodaStream® műanyag szénsavasító palackok



SodaStream® műanyag szénsavasító palackok
Ellenőrizd a kompatibilitást a palackcsomagon.

1. Töltsd fel a SodaStream® szénsavasító üvegcancsót/ műanyag szénsavasító palackot hideg vízzel a feltöltési szintet jelző vonalig.

FIGYELMEZTETÉS! Kizárólag vizet szénsavasíts! Más folyadékok szennyeződések tartalmazhatnak, amelyek elfőmlíthetik a belső alkatrészeket, ami túlnyomást, a palack törését és ezzel súlyos sérülést okozhatnak. Csak szénsavasítás után izesítsd az italt.

2. Állítsd fel egy sík, stabil felületen a SodaStream® DUO™ szénsavasító készüléket. Forgasd jobbra, a kioldott pozícióba a szénsavasító tartály karját. A szénsavasító fej automatikusan felemelkedik. **FIGYELMEZTETÉS!** Ne használd a gépet, ha a szénsavasító cső el van törve. Ez túlnyomást, a cancsó/palack törését és ezzel súlyos sérülést okozhat. Döntsd előre a szénsavasító tartályt, és helyezd be az szénsavasító üvegcancsót/ műanyag szénsavasító palackot. Emeld vissza álló helyzetbe a SodaStream® szénsavasító tartályt.

3. Nyomd le a szénsavasító fejet, majd tartsd az alsó pozícióban. Forgasd balra, a rögzített pozícióba a szénsavasító tartály karját.

4. Szénsavasításhoz nyomd meg a három gomb egyikét a kívánt szénsaverősségi szint eléréséhez:

- Bal oldali gomb (egy buborék) enyhe szénsaverősség.
- Középső gomb (két buborék) közepes szénsaverősség.
- Jobb oldali gomb (három buborék) erős szénsaverősség.

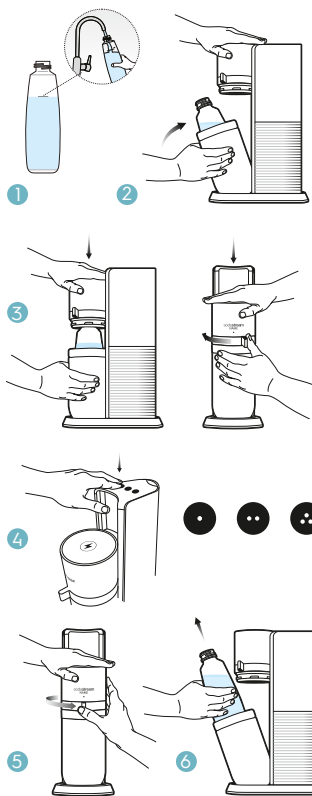
Szénsavasítás közben hallhatod a gáz kiengedését, ami a nyomás felszabadulásának normális hangja. Bármely gomb megnyomása szénsavasodás közben leállítja a szénsavasítási folyamatot.

5. Amikor elérted a kívánt szénsavasítási szintet, várj 3 másodpercet, és fordítsd jobbra,

kioldott pozícióba a szénsavasító tartály karját. A szénsavasító tartály felső része automatikusan felemelkedik. Amikor elkezd a nyitási helyzetbe fordulni, hallani fogod, ahogy a felesleges gáz biztonságosan kiszabadul az üveg /műanyag szénsavasító palackból.

6. Döntsd előre a a szénsavasító tartályt és vedd ki a SodaStream® üveg/ műanyag szénsavasító palackot a SodaStream® E-DUO™ szénsavasító készülékből.

7. Önts és élvezd a friss szénsavas italt!



Megjegyzés: Ha rendkívül hideg vizet szénsavasítasz, a művelet következtében kis méretű jégdarabok jelenhetnek meg. A jég azonban hamarosan elolvad.

KARBANTARTÁS

A SodaStream E-DUO™ SZÉNSAVASÍTÓ KÉSZÜLÉK KARBANTARTÁSA

- A tisztításhoz soha ne használj maró hatású tisztítószereket, sem éles eszközöket. Ha szükséges, egy enyhe mosószeres vízzel megnedvesített puha kendővel tisztítsd meg.
- Töröld le a kiömlött vizet, hogy a gép alapja mindig száraz legyen.
- Ne merítsd vízbe és ne mosd mosogatógépben – ezzel súlyos kárt tehet a szénsavasító készülékben. .

A SZÉNSAVASÍTÓ SZÉNSAVASÍTÓ ÜVEGCANCSÓ KARBANTARTÁSA

- A SodaStream® üszénsavasító üvegcancsó mosogatógépben mosható.

A MŰANYAG SZÉNSAVASÍTÓ PALACKKARBANTARTÁSA

- Ha a műanyag szénsavasító palack nem mosható mosogatógépben, a tisztításhoz hideg vagy langyos vízben öblítsd át a palackot. **FIGYELMEZTETÉS!** Ne tedd ki 50 °C/120°F feletti hőnek. Soha ne öblítsd vagy mosd forró vízben. Ne tisztítsd mosogatógépben.
- Ha a műanyag szénsavasító palack mosogatógépben mosható, mosd el a mosogatógépben, vagy a tisztításhoz hideg vagy langyos vízben öblítsd át a palackot. **FIGYELMEZTETÉS!** Ne tedd ki 70 °C/158°F feletti hőnek.

BIZTONSÁGOD ÉRDEKÉBEN

TEDD EL BIZTOS HELYRE EZEKET AZ UTASÍTÁSOKAT, ÉS MELLÉKELD ŐKET A CSOMAGHOZ, HA ÁTADOD VALAKINEK A GÉPET.

FIGYELMEZTETÉS! A szénsavasító készülék használatának megkezdése előtt a személyi sérülések és a termékkárosodás kockázatának csökkentése érdekében kérjük, olvasd el az itt szereplő fontos biztonsági utasításokat.

Ha a szénsavasító készüléket más valaki szeretné használni, annak engedélyezése előtt győződjön meg róla, hogy tudják-e biztonságosan használni. A karbantartási és javítási munkákat kizárólag a SodaStream egy hivatalos szerviztechnikusa végezheti el.

A szénsavasító készüléket 12 év feletti személyek használhatják. A csökkent fizikai vagy szellemi képességű személyek csak akkor használhatják a terméket, ha a biztonságukért felelős felnőtt felügyeli őket, és miután eligazítást kaptak a termék biztonságos használatára vonatkozóan.

A SZÉNSAVASÍTÁS SZORÁN A SZEMÉLYI SÉRÜLÉSEK ÉS A SZÉNSAVASÍTÓ KÉSZÜLÉK SÚLYOS KÁROSODÁSA KOCKAZATÁNAK CSÖKKENTÉSE ÉRDEKÉBEN:

- Kizárólag a SodaStream E-DUO™ rózsaszín kart tartalmazó rendszerrel kompatibilis SodaStream gyorscsatlakozós CO₂-patront használd.
- A szénsavasító készüléket csak függőleges helyzetben, sima, stabil felületen használd.
- Ne tedd a szénsavasító készüléket forró felületre (pl. konyhai sütőre/tűzhelyre), és soha ne használj nyílt láng közelében, illetve ne hagyd közvetlen napsütésnek kitett helyen.
- Csak víz szénsavasításához használd.
- Az izesítés hozzáadását követően ne szénsavasíts. Más folyadékok szennyeződések tartalmazhatnak, amelyek elfőmlíthetik a belső alkatrészeket, ami túlnyomást és a palack törését okozhatja a szénsavasítás során.
- Ne használd a szénsavasító készüléket, ha a szénsavasító cső eltört vagy hiányzik.
- A szénsavasítás előtt ellenőrizd, hogy az szénsavasító üvegcancsó/ műanyag szénsavasító palack megfelelően a helyén van-e.
- Ne mozgasd a szénsavasító készüléket, és ne próbáld felnyitni a palackot a szénsavasítás során.
- Ne szénsavasíts, ha az szénsavasító üvegcancsó/ műanyag szénsavasító palack üres.

- Ne használd, ha sérült. Használat előtt ellenőrizd a CO₂-patront és a CO₂-patron szelepeit horpadások, lyukak vagy egyéb sérülések szempontjából. Ha sérülést találsz, fordulj a SodaStream hivatalos szervizképviselőjéhez.
- Semmilyen műveletet ne hajts végre a CO₂-patronon, például ne lyukaszd ki, ne tedd ki nyílt lángnak és ne távolítsd el a szelepet.
- Ne tedd ki a CO₂-patront 50°C / 120°F feletti hőnek. Napfénytől védett, jól szellőző helyen tárold.
- Ne távolítsd el a CO₂-patront a szénsavasító készülékből annak működése során.
- Ne mozgasd vagy távolítsd el a CO₂-patront, miközben az CO₂-t bocsát ki.
- CO₂-szivárgás esetén szellőztess ki a területet, szívj friss levegőt, és ha rosszul érzed magad, azonnal fordulj orvoshoz.

SODASTREAM® SZÉNSAVASÍTÓ ÜVEGKANCSÓ

A potenciálisan személyi sérülés és anyagi kárt okozó palacktörés kockázatának a csökkentése érdekében:

- Ne használd az szénsavasító üvegcancsót / ha az megrepedt, letört vagy bármilyen módon sérült. zonnal dobd ki az üvegcancsót, és cseréld ki egy újra.
- Kizárólag a SodaStream® E-DUO™ készülékhez készült, eredeti SodaStream® szénsavasító üvegcancsót használd.
- Ne tedd ki az szénsavasító üvegcancsót, szélsőséges hőmérséklet-ingadozásnak (pl. ne önts forró vizet hideg üvegcancsóba).
- Ne tedd az szénsavasító szénsavasító üvegcancsót a fagyasztóba vagy 1 °C/34°F alatti szélsőséges hidegbe.
- FIGYELEM! Abban a ritka esetben, ha az szénsavasító üvegcancsóba a szénsavasítás során eltörne a szénsavasító készülékben, ne nyisd ki a szénsavasító tartályt. A törött üvegdarabokat a szénsavasító tartály biztonságosan elzárja. Kérjük, hívd a SodaStream helyi ügyfélszolgálatát segítségért.

MŰANYAG SZÉNSAVASÍTÓ PALACK:

A potenciálisan személyi sérülést és anyagi kárt okozó palacktörés kockázatának csökkentése érdekében:

- A „mosogatógépben mosható” jelzéssel nem rendelkező műanyag szénsavasító palackokat ne tedd ki 50°C / 120 °F feletti hőmérsékletnek. Soha ne mosd vagy öblítsd forró vízben. Ne mosd mosogatógépben.
- A „mosogatógépben mosható” műanyag szénsavasító palackokat ne tedd ki 70 °C / 158°F feletti hőmérsékletnek.
- Ne helyezd a műanyag szénsavasító palackot hőforrás, például a konyhai sütő/tűzhely mellé.
- Ne hagyd a műanyag szénsavasító palackot járműben.
- Ne tedd a műanyag szénsavasító palackot fagyasztóba vagy 1°C / 34°F alatti szélsőséges hidegbe.
- Ne használd a műanyag szénsavasító palackot, ha sérült, deformálódott, megváltozott az alakja, karcos, kopott vagy elszíneződött.
- Ne használd a műanyag szénsavasító palackot a lejáratú idő után.
- Kizárólag a fenti 16. oldalon látható, kifejezetten ehhez a szénsavasító készülékhez tervezett, műanyag szénsavasító palackot használj a szénsavasításhoz.

NE használd az E-DUO™ szénsavasító készüléket kültéren. Kizárólag az E-DUO™ szénsavasító készülékhez mellékelt hálózati adaptert és elektromos kábelt használd. Más hálózati adapter vagy elektromos kábel használata károsíthatja az E-DUO™ szénsavasító készüléket és a hálózati adaptert. Ha a hálózati adapter (beleértve az elektromos kábelt és a csatlakozót) megsérült, csere érdekében fordulj a SodaStream helyi ügyfélszolgálatához.

PALACKON TALÁLHATÓ FIGYELMEZTETŐ IKONOK:



Olvasd el a használati útmutatót



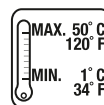
A palack meghibásodása személyi sérüléseket okozhat



Soha ne használd lejáratú dátum után



Ne mosd mosogatógépben



Soha ne tedd ki 120°F / 50°C-nál magasabb, vagy 34°F / 1°C-nál alacsonyabb hőmérsékletnek



Csak víz szénsavasításhoz használd



Soha ne használj sérült vagy deformálódott palackot

MOSOGATÓGÉPben MOSHATÓ PALACKOK



Soha ne tedd ki 158°F / 70°C-nál magasabb, vagy 34°F / 1°C-nál alacsonyabb hőmérsékletnek



Mosogatógépben mosható

A SODASTREAM KORLÁTOZOTT GARANCIÁJA

SODASTREAM® SZÉNSAVASÍTÓ KÉSZÜLÉKEK

Különös gondossággal odafigyeltünk rá, hogy a szénsavasító készülék kiváló állapotban jusson el Hozzád. A SodaStream a jelen korlátozott garancia feltételei mellett a vásárlás dátumától számított 2 (kettő) évre garancia, hogy a szénsavasító készülék normál, otthoni használat mellett mentes lesz az anyag- és gyártási hibáktól. Javasoljuk, hogy regisztrálja a szénsavasító készüléket: keresse fel a www.sodastream.com oldalt, és töltsd ki a webhelyen elérhető termékregisztrációs űrlapot.

Ha a szénsavasító készülék a garanciaidőszak alatt meghibásodik, és megállapítjuk, hogy a problémát anyag- vagy gyártási hiba okozta, a SodaStream saját belátása szerint és a jelen garancia korlátozásainak megfelelően díjmentesen kijavítja vagy kicseréli a terméket.

Előfordulhat, hogy a SodaStream felújított szénsavasító készülékre cseréli az Ön szénsavasító készülékét, esetleg azzal egyenértékű csereterméket biztosít, ha az eredeti modell már nem kapható. Visszatérítést nem biztosítunk. A jelen korlátozott garancia azoknak a fogyasztóknak érhető el, akik személyes, családi vagy háztartási használatra vásárolták a szénsavasító készüléket.

Ez a garancia NEM terjed ki a szénsavasító készülékben következő okokból felmerülő károkra:

- Durva és helytelen használat, a szénsavasító készülék módosítása vagy kereskedelmi célú felhasználás.
- Víztől eltérő folyadékok szénsavasítása.
- Normális elhasználódás (pl. elszíneződés).
- A termék olyan meghibásodásai, amelyek részben vagy egészben a szénsavasító készülék olyan módosításának, szétszerelésének vagy javításának következményei, amelyet nem a SodaStream hivatalos szervizközpontja végzett.
- A SodaStream által a szénsavasító készülékhez jóváhagyott patronokról és palackoktól eltérő CO₂-patronok vagy szénsavasító palackok használata.
- A szénsavasító készülék a palackszelephez vagy a szénsavasító készülékhez csatlakoztatott adapterrel történő használata.
- Lejárt műanyag szénsavas palack használata.
- Baleset, szállítási vagy a szokásos háztartási használaton kívüli egyéb használat.

Ez a garancia NEM vonatkozik a műanyag szénsavasító palackokra és a CO₂-patronokra.

kizárását vagy korlátozását, így előfordulhat, hogy a fenti kizárások nem vonatkoznak Önre. Ha a jelen garancia ellentétes a helyi jogszabályokkal, úgy tekintendő, hogy a garancia e jogszabályok előírásainak megfelelően módosul.

A helyi törvények további jogokat is biztosíthatnak Önnek. A jelen garancia által a fogyasztónak biztosított előnyök a jogszabályok által a szénsavasító készülékre vonatkozóan a fogyasztónak biztosított további jogokon és jogorvoslati lehetőségeken felül értendők.

A SZÉNSAVASÍTÓ KÉSZÜLÉK GARANCIÁLIS SZERVIZELÉSE

Ha szénsavasító készülék garanciális szervizelésére van szüksége, kérjük, lépjen kapcsolatba a SodaStream ügyfélszolgálatával a www.sodastream.hu weboldalon. A SodaStream képviselője konkrét utasításokat fog adni, hogy miként juttathatod el a szénsavasító készüléket saját költségén valamelyik hivatalos szervizközpontunkba.. Kizárólag a SodaStream vagy annak képviselői jogosultak a szénsavasító készülék garanciális javítására vagy szervizelésére.

NEM GARANCIÁLIS SZERVIZ

Ha a SodaStream vagy meghatalmazott képviselői azt állapítják meg, hogy a szénsavasító készülék meghibásodása vagy károsodása nem tartozik a garancia hatálya alá, a SodaStream csak a meghatározott javítási díj megfizetése ellenében javítja meg a szénsavasító készüléket.

SODASTREAM® GYORSCSATLAKOZÓS CO₂-PATRONOK

A szénsavasító készüléket a SodaStream gyorscsatlakozós CO₂-patronokkal való használatra tervezték. Más CO₂-patronok használata nem ajánlott, mivel azok nem feltétlenül kompatibilisek a SodaStream szénsavasító készülékkel. A garancia nem terjed ki a SodaStream gyorscsatlakozós CO₂-patronoktól eltérő patronok használatából, illetve a SodaStream gyorscsatlakozós CO₂-patronnak a jelen használati útmutatóban található utasításoktól eltérő használatából eredő károkra.

A SodaStream gyorscsatlakozós CO₂-patron Felhasználási Engedély alapján bocsátjuk az Ön rendelkezésére. A Felhasználási Engedély lehetővé teszi, hogy üres palackját mindössze a CO₂ árértékért teli palackra cserélje.

SODASTREAM® MŰANYAG SZÉNSAVASÍTÓ ÜVEGKANCSÓKTÓL/ MŰANYAG SZÉNSAVASÍTÓ PALACKOK

A szénsavasító készüléket a kompatibilis SodaStream szénsavasító üveggancsóval / műanyag szénsavasító palackokkal való használatra terveztük. A garancia nem terjed ki a SodaStream műanyag szénsavasító palackoktól eltérő, más műanyag szénsavasító palackok használatából, illetve a jelen használati útmutatóban található utasításoktól eltérő használatából eredő károkra. A SodaStream műanyag szénsavasító palackok a SodaStream hivatalos kiskereskedőinél kaphatók.

FCC B OSZTÁLY MEGJEGYZÉS

Ez a készülék megfelel az FCC szabályok 15. részének. A működés a következő két feltételhez kötött:

1. Ez a készülék nem okozhat káros interferenciát.

2. Ennek a készüléknek el kell viselnie minden interferenciát, beleértve azokat az interferenciákat is, amelyek nem kívánt működést okozhatnak.

Megjegyzés: A teszték során megállapítást nyert, hogy a berendezés megfelel a B osztályú digitális eszközökre vonatkozó határértékeknek, az FCC szabályok 15. része szerint. Ezeket a határértékeket úgy tervezték, hogy ésszerű védelmet nyújtsanak a káros interferenciával szemben egy lakóépületben. Ez a berendezés rádiófrekvenciás energiát termel, használ és sugározhat, és ha nem az utasításoknak megfelelően kerül telepítésre és használatra, káros interferenciát okozhat a rádiós kommunikációban. Azonban nincs garancia arra, hogy egy adott berendezésben nem lép fel interferencia. Ha ez a berendezés káros interferenciát okoz a rádió- vagy televízióvetelben, ami a berendezés ki- és bekapcsolásával megállapítható, a felhasználónak meg kell próbálnia az interferenciát az alábbi intézkedések közül egy vagy több intézkedéssel kijavítani:

• A vevőantennát állítsa másik irányba, vagy helyezze át.

• Növelje a berendezés és a vevőegység közötti távolságot.

• Csatlakoztassa a berendezést egy olyan aljzatba, amelyik más áramkörön van, mint amelyikhez a vevőkészülék csatlakozik.

• Kérjen segítséget a kereskedőtől vagy egy tapasztalt rádió-/televízióműszerésztől.

FELHASZNÁLÁSI FELTÉTELEK

az összes felhasználó, kivéve USA felhasználók számára:

A szénsavasító készülék, a műanyag szénsavasító palack vagy a gyorscsatlakozós CO₂-patron kapcsán a jelen feltételek értelmében benyújtott követelések, panaszok és jogi lépésekre annak az országnak a jogszabályai vonatkoznak, ahol a SodaStream® szénsavasító készüléket vásárolták, és ezek a lépések e jogszabályok szerint értelmezendők.

A TERMÉK LESELEJTÉSE

Kérjük, hogy a helyi újrahasznosítási törvényeknek megfelelően hasznosítsa újra a lejárt vagy sérült műanyag szénsavasító palackokat. A SodaStream termékek csomagolása újrahasznosítható anyagokból készül. Az újrahasznosítással kapcsolatos további információkért forduljon a helyi hatóságához.

A GÉP MINŐSÍTÉSÉRE VONATKOZÓ INFORMÁCIÓK

Maximális üzemi nyomás: 116 psi/8 bar

Legnagyobb megengedett üzemi hőmérséklet: 40°C/104°F

ELEKTROMOS:

Bemenet: 24V DC

Max. áramfelvétel: 0,5 A

Max. teljesítmény: 12 W

Kizárólag az SodaStream E-DUO™ szénsavasító készülékkel mellékelt hálózati adaptert és elektromos kábelt használj. Más hálózati adapter vagy elektromos kábel használata károsíthatja a szénsavasító készüléket és a hálózati adaptert. Ha a hálózati adapter (beleértve az elektromos kábelt és a csatlakozót) megsérült, cseréje érdekében fordulj a SodaStream helyi ügyfélszolgálatához.

A SodaStream® a SodaStream (Svájc) GmbH vagy leányvállalatainak a bejegyzett védjegye.



soda stream

soda stream
E-CO2

CALL US

LLÁMANOS • RUF UNS AN • APPELEZ-NOUS • CHIAMACI

EN WE'RE HERE FOR ALL YOUR BUBBLY QUESTIONS: **1800 763 2258**

ESP ESTAMOS AQUÍ PARA TODAS AS SUAS PERGUNTAS BORBULHANTES: **1800 763 2258**

DE DENN WIR SIND FÜR ALLE DEINE SPRUDELNDEN FRAGEN FÜR DICH: **(CH) 0800 800 812**

FR NOUS SOMMES LÀ POUR TOUTES VOS QUESTIONS PÉTILLANTES: **(CH) 0800 800 812**

IT SIAMO QUI PER RISPONDERE A TUTTE LE TUE DOMANDE FRIZZANTI: **(CH) 0800 800 812**

COME ON BOARD

VEN A BORDO • SEI DABEI • MONTER À BORD • SALI A BORDO

EN REGISTER NOW AND UPGRADE YOUR SODASTREAM EXPERIENCE

Go to sodastream.com/regED or scan the code:

ESP REGÍSTRATE AHORA Y MEJORA TU EXPERIENCIA SODASTREAM

Vaya a sodastream.com/regED o escanee el código:

DE JETZT REGISTRIEREN UND VERBESSERE DEIN SODASTREAM-ERLEBNIS

Einfach den QR-Code scannen oder folgenden Link abrufen

sodastream.com/regED:

FR ENREGISTREZ À PRÉSENT ET AMÉLIOREZ VOTRE EXPÉRIENCE SODASTREAM

Rendez-vous sur sodastream.com/regED ou scannez le code:

IT REGISTRATI ADESSO E MIGLIORA LA TUA ESPERIENZA CON SODASTREAM

Vai su sodastream.com/regED o scansiona il codice:



SODASTREAM.COM

ADDRESSES

ARGENTINA
SodaStream Argentina SA
Av Córdoba 991, 6 A, CABA, Argentina
Tel: 0810-888-7632
Infoar@sodastream.com

AUSTRALIA
SodaStream Australia Pty Limited
21 Henderson Road,
Knoxfield VIC 3180, Australia
Tel: 1300 763 278
sales-australia@sodastream.com

AUSTRIA
SodaStream Österreich GmbH
Arbeitergasse 50, 2333 Leopoldsdorf,
Service-Hotline: 0800 204041
(kostenlos, Mo.-Fr. 9-17 Uhr)

BRAZIL
Importado por:
MCassab Comércio e Indústria Ltda.
CNPJ 49.698.723/0011-77
Rua José Marcelino 1400,
Bairro Murta Armazém 4, Sala 1
Itajai, SC, Brasil, CEP 88311-370
Distribuído por: MShop Comercial Ltda.
CNPJ 01.490.698/0066-89
Estrada Municipal Alberto Tofanin,
KM 5,5 Armazém, Módulos 22 e 23
Jarinu, SP, Brasil, CEP 13240-000
SAC: (11) 3003-9030
www.sodastream.com.br

BENELUX
SodaStream Enterprises NV,
Reduiflaan 42, 4814DC Breda
Nederland / Pays-Bas
Tel: 0800-0223637 (NL)
Tel: 0800-74807 (BE)
Tel: 0800-28527 (LUX)

CANADA
SodaStream Canada
325A Annagem Blvd
Mississauga, ON
Canada L5T 3A7
Tel./Tél: 1.877.436.5866

CZECH REPUBLIC
Dovozce pro CZ, SK a HU :
FAST ČR, a.s.
U Sanitáru 1621
251 01 Říčany
zákaznická linka +420 323 204 204

HUNGARY
Magyarország Forgalmazza
Fast Hungary Kft
Szigetszentmiklós, Kántor út 10,
2310 Hungary
Tel: +36 23 330 830

CROATIA
Orbico d.o.o.
Ulica Kreše Golika 1
10 090 Zagreb
Hrvatska
Tel: +385 1 3444 800

FRANCE
SodaStream France SAS
20, rue Véga - CS 10015,
44482 CARQUEFOU Cedex
Tél: 02 28 16 61 02

GERMANY/ DEUTSCHLAND
SodaStream GmbH
Höhenstraße 2, 65549 Limburg,
Service-Hotline: 0800 1 831066
(kostenlos, Mo.-Fr. 9-17 Uhr)

ISRAEL
סודהסטרים תעשיות בע"מ
רחוב עתני יער, 1, בפר 4464301
מוקד שירות הלקוחות והזמנות *9880

ITALY
SodaStream International B.V.
Italian Branch
Viale dell'Industria 60 - 35129 Padova (PD)
Tel. +39049.6720001

JAPAN
輸入販売元
ソーダストリーム株式会社
東京都港区南青山3-3-3
お問い合わせ先: SodaStreamコールセンター
Tel: 0120-286-230

KOREA
공식수입판매원: 스마일모닝㈜
경기도 성남시 분당구 판교역로 230
삼환하이팩스 B동 507-1호
우편번호 13493
A/S 문의: 1661-0016

MEXICO
Importado y distribuido por: Operadora
AINOA, S.A.P.I de C.V
Av. Magnocentro No. 5, Piso 1.
Col. Centro Urbano Interlomas,
Huixquilcan, C.P. 52760, Edo Mex, México.
RFC: OAI090130M29
Tel: 01-800-062-6333

NEW ZEALAND
CDB Goldair
4-6 LOVELL COURT
ALBANY 0632
Tel: 0800 232 633

NORDICS
Sodastream Nordics AB
Hammarby Fabriksväg 65
120 30 Stockholm

SWEDEN:
Tel: +46 8 586 30 400

NORWAY:
Tel: +47 21 38 80 65

DENMARK:
Tel: +45 43 600 609

FINLAND:
Tel: +358 9 77 400 100

POLAND
SodaStream Poland Sp. z o.o.
Plac Europejski 1
mycowork 38 piętro
00-844 Warszawa
Infolinia: +48 22 152 33 26

PORTUGAL
CLEVERHOUSE Lda
Rua Silva Porto, 476
4 Andar - Sala A
4250 - 470 Porto
Tel: +351-228-310-796

ROMANIA
KITCHEN SHOP SRL
Bld Lacul Tei, nr 1-3, clădirea ISPE,
etaj 5, Cod poștal 020371, Sector 2,
București
Tel: 0314.08.88.88

SINGAPORE
Komo Pte Ltd,
65 Ubi Road 1,
Oxley Bizhub #03-67
Singapore 408729
SparklingWater@Komoinc.com

SLOVAKIA
Distribútor pre SR:
FAST PLUS, a.s.,
Na Páňoch 18,
831 06 Bratislava - Rača
info@sodastream.sk,
zákaznická linka: +421 850 002 003

SLOVENIA
Orbico d.o.o.
Verovškova 72, SI-1000 Ljubljana
Slovenija
Tel: +386 1 588 68 00
INFO.SI@ORBICO.COM

SOUTH AFRICA
SodaStream Pty Ltd
Silverpoint Office Park
22 Ealing Crescent
Bryanston, Johannesburg, 2191
Tel: (012) 345 9220
Toll free: 0800-00-22-91

SPAIN
SodaStream Iberia, S.L.
Avenida de Europa, 14
28108 Alcobendas
Madrid - España.

SCHWEIZ / SUISSE / SVIZZERA
SodaStream (Switzerland) GmbH
Bösch 67, 6331 Hünenberg
Tel: 0800 800 812

TAIWAN
進口商: 恆隆行貿易股份有限公司
進口商地址: 台北市內湖區洲子街88號7樓
消費者服務專線: 0800-251-209

UK
SodaStream Worldwide Trading
Company
The Limes-2 Dunstable Street
Amphill, Bedfordshire
MK45 2GJ, United Kingdom
Tel: 0800 0858373

USA
SodaStream USA, Inc.
White Plains, NY 10601
www.sodastream.com
Customer Support Information:
1.800.763.2258

